



УТВЕРЖДЕН
Заведующий МБДОУ
«Детский сад № 44 «Андрейка»
М.Д. Филиппова
Приказ от 13.04.2022 года № 83

ОТЧЕТ

о результатах самообследования

муниципального бюджетного дошкольного образовательного учреждения «Детский сад общеразвивающего вида с приоритетным осуществлением деятельности по художественно-эстетическому развитию детей № 44 «Андрейка»
(МБДОУ «Детский сад №44 «Андрейка»)
за 2021год

По состоянию на 01.01.2022 года

Рассмотрен
на заседании
Педагогического Совета,
протокол от 31.03.2022 года №3

Город Отрадное
2022 год

Введение

Самообследование муниципального бюджетного дошкольного образовательного учреждения «Детский сад общеразвивающего вида с приоритетным осуществлением деятельности по художественно-эстетическому развитию детей № 44 «Андрейка» (далее- Учреждение) проводится в соответствии с п.3 ч.2 ст.29 Федерального закона «Об образовании в Российской Федерации» от 29.12.2012 года № 273-ФЗ, Приказами Министерства образования и науки Российской Федерации от 14.06.2013 года № 462 «Об утверждении Порядка проведения самообследования образовательной организацией», от 10.12.2013 года № 1324 «Об утверждении показателей деятельности образовательной организации, подлежащих самообследованию», от 14.12.2017 года №1218 «О внесении изменений в Порядок проведения самообследования образовательной организации».

Самообследование Учреждения проводится с целью соблюдения законодательства Российской Федерации в сфере образования, обеспечения доступности и открытости информации о результатах деятельности за 2021 год и перспективах развития на 2022 год.

Содержание

№ п/п	Раздел	Страница
I	Аналитическая часть.	3
1	Общие сведения.	3
2	Система управления.	6
3	Контингент воспитанников.	7
4	Образовательная деятельность.	8
4.1	Организация учебно-воспитательного процесса.	9
4.2	Использование информационных технологий.	10
4.3	Дистанционные формы обучения.	11
4.4	Социокультурное взаимодействие.	13
4.5	Обеспечение поддержки семей.	14
4.6	Дополнительное образование.	20
4.7	Результаты освоения образовательных программ.	21
4.7.1.	Мониторинг качества реализации образовательных программ.	21
4.7.2.	Результаты работы учителей-логопедов в группах компенсирующей направленности.	28
4.7.3.	Результаты работы педагога-психолога в группах компенсирующей направленности.	32
4.7.4.	Результаты диагностики готовности выпускников к школьному обучению	35
4.8.	Внутренняя система оценки качества образования.	37
5	Качество кадрового обеспечения.	46
6	Организация питания.	53
7	Охрана здоровья и медицинское сопровождение.	54
8	Обеспечение безопасности и материально-технические условия организации развивающей предметно-пространственной среды.	56
II	Результаты анализа показателей деятельности.	59

I. Аналитическая часть

1. Общие сведения об Учреждении

Наименование показателя	Значение показателя
Полное наименование Учреждения	Муниципальное бюджетное дошкольное образовательное учреждение «Детский сад общеразвивающего вида с приоритетным осуществлением деятельности по художественно-эстетическому развитию детей № 44 «Андрейка»
Сокращенное наименование Учреждения	МБДОУ «Детский сад № 44 «Андрейка»
Тип Учреждения	Дошкольная образовательная организация
Организационно-правовая форма	Бюджетное учреждение
Лицензия на ведение образовательной деятельности	Серия 47ЛО1 № 0001844 от 17.10.2016 года выдана Комитетом общего и профессионального образования Ленинградской области, действительна бессрочно
Устав	Утвержден распоряжением Комитета образования администрации Кировского муниципального района Ленинградской области от 07.05.2018 года № 209
Дата открытия Учреждения	01.09.1988 года
Историческая справка	<p>За период функционирования учреждение имело следующие наименования:</p> <ul style="list-style-type: none"> - с 01.09.1988 года по 22.04.1992 года – ясли-сад № 44 «Андрейка» судостроительного завода «Пелла» (приказ директора судостроительного завода «Пелла» от 22.07.1988 года № 639); - с 23.04.1992 года по 31.12.1992 года – Государственное предприятие «Андрейка» (свидетельство о государственной регистрации № 30 от 23.04.1992 года, приказ директора судостроительного завода «Пелла» НПО «Ритм» от 25.03.1992 года № 80); - с 01.01.1993 года по 31.08.1993 года – Государственное предприятие – ясли-сад № 44 «Андрейка» (распоряжение главы администрации Кировского района от 11.01.1993 года № 20); - с 01.09.1993 года по 28.01.2001 года – Муниципальное образовательное учреждение «Школа-сад № 44 «Андрейка» (постановление главы администрации Кировского района от 11.08.1993 года № 1048, приказ отдела образования администрации Кировского района от 20.07.1994 года № 205); - с 29.01.2001 года по 31.08.2007 года - Муниципальное образовательное учреждение для детей дошкольного и младшего школьного возраста «Начальная школа-детский сад «Андрейка» (МОУ «Начальная школа – детский сад «Андрейка») (свидетельство о государственной регистрации серия ЛО-001 № 54703, регистрационный № 11/ 01138 от 29.01.2001 года, распоряжение главы администрации Муниципального образования «Кировский район Ленинградской области» от 30.01.2001 года № 158, приказ Управления образования муниципального образования «Кировский район Ленинградской области» от 26.01.2001 года № 24); - с 01.09.2007 года по 14.01.2009 года - «Муниципальное дошкольное образовательное учреждение «Детский сад общеразвивающего вида № 44

	<p>«Андрейка» (МДОУ «Детский сад № 44 «Андрейка») (распоряжения главы администрации муниципального образования Кировский муниципальный район Ленинградской области от 23.03.2007 года № 475 «О сети муниципальных образовательных учреждений на 2007-2008 учебный год» и от 14.06.2007 года № 1180 «О внесении изменений в распоряжение администрации МО Кировский район Ленинградской области» от 23.03.2007 года № 475 «О сети муниципальных образовательных учреждений на 2007-2008 учебный год», распоряжение председателя Комитета образования администрации муниципального образования Кировский муниципальный район Ленинградской области от 15.06.2007 года № 317 «Об изменении наименования МОУ «Начальная школа – детский сад «Андрейка»»);</p> <p>- с 15.01.2009 года по 09.11.2011 года - Муниципальное дошкольное образовательное учреждение «Детский сад общеразвивающего вида с приоритетным осуществлением деятельности по художественно-эстетическому развитию детей № 44 «Андрейка» (МДОУ «Детский сад № 44 «Андрейка») (постановление главы администрации муниципального образования Кировский муниципальный район Ленинградской области от 15.01.2009 года № 67 «О внесении изменений в распоряжение главы администрации МО Кировский район Ленинградской области от 17.03.2008 года № 434 «О сети муниципальных образовательных учреждений на 2008-2009 учебный год», распоряжение председателя Комитета образования администрации муниципального образования Кировский муниципальный район Ленинградской области от 20.01.2009 года № 26 «Об изменении наименований образовательных учреждений»);</p> <p>- с 10.11.2011 года по настоящее время – Муниципальное бюджетное дошкольное образовательное учреждение «Детский сад общеразвивающего вида с приоритетным осуществлением деятельности по художественно-эстетическому развитию детей № 44 «Андрейка» (МБДОУ «Детский сад № 44 «Андрейка») (распоряжение Комитета образования администрации муниципального образования Кировский муниципальный район Ленинградской области от 02.12.2010 года № 563 «Об изменении типа существующих подведомственных муниципальных учреждений в целях создания казенных или бюджетных учреждений», распоряжения Комитета образования администрации Кировского муниципального района Ленинградской области от 10.11.2011 года № 499 «О внесении изменений в Устав Муниципального дошкольного образовательного учреждения «Детский сад общеразвивающего вида с приоритетным осуществлением деятельности по художественно-эстетическому развитию детей № 44 «Андрейка»</p>
Учредитель	<p>Администрация Кировского муниципального района Ленинградской области. Функции и полномочия Учредителя от имени администрации Кировского муниципального района Ленинградской области осуществляет Комитет образования администрации Кировского муниципального района Ленинградской области;</p> <p>Адрес: Ленинградская область, г. Кировск, ул. Кирова, д. 20.</p>
Место нахождения Учреждения	187330, Ленинградская область, г. Отрадное, ул. Железнодорожная, дом 24.
Заведующий	Филиппова Марина Дмитриевна

Телефон Телефон, факс	8 (81362) 45-877 8 (81362) 45-635
Адрес электронной почты	sad_andreyka@mail.ru
Адрес официального сайта	http://ds-44.k-edu.ru /
Адрес сайта	www.андрейка-сад.рф
Адрес в социальной группе ВКонтакте	https://vk.com/sad_andreyka_44_otradnoe «Андрейка» - детский сад № 44 .Отрадное.
Режим работы	С 7.00 до 19.00 часов ежедневно, выходные дни суббота, воскресенье, нерабочие праздничные дни, предусмотренные законодательством Российской Федерации.

2. Система управления

Управление Учреждением осуществляется в соответствии с Уставом Учреждения и законодательством Российской Федерации на основе сочетания принципов единоначалия и коллегиальности. Единоличным исполнительным органом учреждения является руководитель – заведующий Учреждением.

В учреждении действуют органы коллегиального управления: Общее собрание работников, Педагогический Совет, в целях учета мнения родителей (законных представителей) воспитанников по вопросам управления учреждением и при принятии локальных нормативных актов, затрагивающих их права и законные интересы, в учреждении создан Управляющий Совет, в состав которого входят представители родителей (законных представителей) воспитанников и работники Учреждения.

Система управления соответствует Уставу и функциональным задачам Учреждения и осуществляется на принципах демократичности, открытости, приоритета общечеловеческих ценностей, охраны жизни и здоровья детей.

Управление осуществляется в соответствии локальными нормативными актами Учреждения: Положением об общем собрании работников, Положением о Педагогическом Совете, Положением об Управляющем Совете.

Администрация Учреждения непрерывно устанавливает и конкретизирует цели, определяет средства их достижения, сроки, последовательность реализации, распределяет ресурсы, стремится к тому, чтобы управление приводило к эффективному взаимодействию всех участников образовательных отношений.

Управление Учреждения поддерживает:

- творчество педагогов;
- инициативу всех работников;
- желание сделать жизнь воспитанников Учреждения интересной и содержательной;
- желание в полной мере удовлетворить запросы родителей (законных представителей) в воспитании и образовании детей.

Органы управления

Наименование органа	Компетенции
Заведующий	<ul style="list-style-type: none">- Осуществляет общее руководство деятельностью Учреждения в соответствии с законодательством, иными нормативными правовыми актами и Уставом;- Определяет стратегию, цели и задачи развития Учреждения;- Обеспечивает системную образовательную и административно-хозяйственную работу Учреждения;- Утверждает структуру, штатное расписание и отчеты о результатах деятельности Учреждения;- Решает кадровые, административные, хозяйственные, финансовые и иные вопросы в соответствии с Уставом Учреждения;- Издаёт распорядительные акты.
Педагогический Совет	<ul style="list-style-type: none">- Рассматривает вопросы использования и совершенствования методов воспитания и обучения, образовательных технологий;- Рассматривает и принимает образовательные программы Учреждения;- Рассматривает вопросы аттестации и повышения квалификации педагогических работников;- Заслушивает и принимает отчеты о работе педагогического персонала- Рассматривает локальные нормативные акты, регламентирующие организацию образовательной деятельности Учреждения
Общее собрание работников	<ul style="list-style-type: none">- Рассматривает и принимает правила внутреннего трудового распорядка, иные нормативные акты, содержащие нормы трудового права;- Рассматривает вопросы безопасности условий труда работников
Управляющий Совет	<ul style="list-style-type: none">- Рассматривает и принимает по представлению заведующего Учреждения:<ul style="list-style-type: none">• программу развития Учреждения;

- | | |
|--|--|
| | <ul style="list-style-type: none">• смету расходов средств, полученных Учреждением от приносящей доход деятельности и из иных источников;• рассматривает вопросы привлечения для осуществления деятельности Учреждения дополнительных источников материальных и денежных средств. |
|--|--|

Деятельность коллегиальных органов управления осуществляется в соответствии с Положениями.

Вывод: Структура и механизм управления Учреждением позволяют обеспечить стабильное функционирование, способствуют развитию инициативы участников образовательных отношений. Данная система управления Учреждением способствуют достижению целей и задач, решаемых Учреждением. Отмечается низкая заинтересованность родителей (законных представителей) участвовать в управлении Учреждением.

Задачи:

- ✓ Более широкое привлечение родителей (законных представителей) к участию в управлении Учреждением.

3. Контингент воспитанников

№ п/п	Наименование группы	№ группы	Возраст детей	Количество детей
1.	Группы общеразвивающей направленности			
1.1.	Раннего возраста	2	1г.6м.-2г.5м.	21
1.2.	Раннего возраста	6	1г.6м.-2г.5м.	21
1.3.	Младшая	3	2г.6м.-3г.5м.	26
1.4.	Младшая	5	2г.6м.-3г.5м.	26
1.5.	Средняя	1	3г.6м.-4г.5м.	26
1.6.	Средняя	10	3г.6м.-4л.5м.	26
1.7.	Старшая	4	4г.6м.-5л.5м.	26
1.8.	Подготовительная	12	5л.6м.-6л.5м.	26
1.9.	Группа кратковременного пребывания	11	1г.6м.-6л.5м.	26
Итого:				224
2.	Группы компенсирующей направленности для детей с ТНР			
2.1.	Средняя логопедическая	7	3г.6м.-4л.5м.	22
2.2.	Старшая логопедическая	8	4г.6м.-5г.5м.	22
2.3.	Подготовительная логопедическая	9	5л.6м.-6л.5м.	22
Итого:				66
ВСЕГО:				290

Всего: 12 групп – 290 воспитанников, в том числе:

1. Группы общеразвивающей направленности - 9, воспитанников - 224

– 2 группы раннего возраста – 42 воспитанника,

– 6 групп дошкольного возраста – 156 воспитанников,

– 1 группа кратковременного пребывания – 26 воспитанников.

2. Группы компенсирующей направленности для детей с тяжелыми нарушениями речи (ТНР) - 3, воспитанников – 66.

Контингент воспитанников формируется по направлениям учредителя Учреждения с учетом возрастного принципа комплектования групп.

Вывод: На протяжении последних лет контингент воспитанников остается стабильным. Отмечается переуплотнение списочного состава отдельных групп, особенно групп компенсирующей направленности.

Управленческие решения:

- ✓ По согласованию с учредителем перевод воспитанников, нуждающихся в коррекционной помощи, в МБДОУ «Детский сад № 13 «Родничок».

4. Образовательная деятельность.

Образовательная деятельность ведется на государственном языке Российской Федерации – русском.

Образовательная деятельность осуществляется в соответствии с:

— Федеральным законом от 29.12.2012 года №273-ФЗ «Об образовании в Российской Федерации»;

— Приказом Министерства просвещения Российской Федерации 31.07.2020 года № 373 «Об утверждении Порядка организации и осуществления образовательной деятельности по основным общеобразовательным программам- образовательным программам дошкольного образования»;

— Приказом Министерства образования и науки Российской Федерации от 17.10.2013 года №1155 «Об утверждении федерального государственного образовательного стандарта дошкольного образования»;

— Санитарно-эпидемиологическими правилами и нормативами СанПин 2.4.1.3648-20 «Санитарно-эпидемиологические требования к организациям воспитания и обучения, отдыха и оздоровления детей и молодежи»;

— Уставом Учреждения.

Образовательная деятельность направлена на:

— Сохранение и укрепление здоровья воспитанников;

— Развитие физических, интеллектуальных, нравственных, эстетических и личностных качеств детей;

— Формирование общей культуры воспитанников;

— Формирование у воспитанников предпосылок учебной деятельности.

С каждым воспитанником кроме фронтальных форм организации учебно-воспитательного процесса педагоги ведут индивидуальную работу.

Образовательная деятельность ведется на основании основных общеобразовательных программ, регламентирующих и обеспечивающих качественное доступное дошкольное образование:

— Основная общеразвивающая образовательная программа дошкольного образования в группах общеразвивающей направленности, разработанная на основе Примерной общеобразовательной программы дошкольного образования «От рождения до школы» под редакцией Н.Е. Вераксы, Т.С. Комаровой, М.А. Васильевой;

— Основная адаптированная образовательная программа дошкольного образования для детей с тяжелыми нарушениями речи в группах компенсирующей направленности, разработанная на основе Комплексной образовательной программы дошкольного образования для детей с тяжелыми нарушениями речи (общим недоразвитием речи) с 3 до 7 лет под редакцией Н.В.Нищевой.

Учреждение реализует дополнительные парциальные образовательные программы:

- Т.С. Комарова «Программа эстетического воспитания 2-7 лет»- разделы: «Искусство в жизни ребенка», «Красота природы», «Знакомство с архитектурой»;

- Г.С. Швайко «Занятия по изобразительной деятельности»- раздел «Рисование»;

- Н.Ф. Виноградова «Предшкольная пора»- пособия и рабочие тетради по обучению грамоте;

- Р.Б.Стеркина«Основы безопасности детей дошкольного возраста».

Вывод: Образовательная деятельность в Учреждении организована в соответствии с государственной политикой в сфере образования, ФГОС ДО, основанными общеобразовательными программами дошкольного образования.

4.1. Организация учебно-воспитательного процесса.

Задачи образовательных областей реализуются в процессе организованной образовательной деятельности, а также в ходе режимных моментов, совместной самостоятельной деятельности ежедневно. Продолжительность организованной образовательной деятельности, ее максимально допустимый объем соответствуют требованиям СанПин 2.4.1.3648-20. Перерывы между организованной образовательной деятельностью составляют не менее 10 минут. Образовательный процесс носит комплексный характер. Преимущество программ обеспечивается единым комплексно-тематическим планированием, цикличностью освоения программного материала с последующим усложнением в соответствии с возрастом детей. Педагогическая деятельность с детьми планируется с учетом возрастных и индивидуальных особенностей и возможностей воспитанников.

Учебно-воспитательный процесс в Учреждении включает в себя гибкое содержание и педагогические технологии, обеспечивающие индивидуальное, личностно-ориентированное развитие воспитанников и обеспечивает всестороннее развитие личности и способностей воспитанников в различных видах деятельности.

В ходе реализации образовательных задач в Учреждении используются:

- ✓ фронтальные и подгрупповые занятия;
- ✓ индивидуальная работа с воспитанниками.

В качестве основных методов обучения - словесный (беседа, рассказ, решение проблемных задач, чтение художественной литературы, моделирование ситуаций).

Формы работы, их выбор педагогами осуществляется самостоятельно и зависит от актуальных потребностей воспитанников, имеющихся компетенций, творческого подхода педагога. В работе с детьми используются преимущественно игровые, сюжетные и интегрированные формы образовательной деятельности. Обучение происходит опосредовано, в процессе всех видов деятельности.

Положительное влияние на качество образовательного процесса оказывают:

- Интеграция всех видов деятельности;
- Комплексно-тематический принцип планирования деятельности воспитанников;
- Учет индивидуальных особенностей;
- Сетевое сотрудничество в работе всех специалистов в Учреждении;
- Взаимосвязь организованной и нерегламентированной деятельности;
- Взаимодействие с родителями (законными представителями) воспитанников;
- Взаимодействие с социальными партнерами.

Вывод: Учебно-воспитательный процесс в Учреждении соответствует требованиям, предъявляемым законодательством к дошкольному образованию, и направлен на сохранение и укрепление физического и психического здоровья детей, предоставление равных возможностей для полноценного развития каждого воспитанника.

Задачи:

- ✓ Внедрение в работу педагогов новых методов, форм и технологий.
- ✓ Корректировка системы педагогического мониторинга уровня освоения образовательных программ.

Управленческие решения:

- ✓ Методисту Ушатовой С.С и воспитателю Кононовой В.М в срок до 01.09.2022 года разработать диагностические задания и карты фиксации результата к педагогическому мониторингу уровня освоения образовательных программ для всех возрастов.
- ✓ Рекомендовать заместителю заведующего Ильичевой Н.Д. организовать рабочую группу по разработке и проведению семинаров на темы: «Музейная технология, как часть образовательного процесса», «Геокешинг – старое или новое».

4.2. Использование информационных технологий.

Сайт является важнейшим элементом информационной политики современного образовательного учреждения и инструментом решения ряда образовательных задач, связанных с формированием информационной культуры участников образовательных отношений.

- Согласно закону "Об образовании в Российской Федерации" к компетенции образовательного учреждения относится обеспечение создания и ведения официального сайта образовательного учреждения в сети Интернет (ст.32.п2).

- Постановление Правительства РФ от 10.07.2013 N 582 «Об утверждении Правил размещения на официальном сайте образовательной организации в информационно-телекоммуникационной сети «Интернет» и обновления информации об образовательной организации» обязывает образовательные учреждения иметь официальный сайт и размещать на нём определённую информацию.

Задачи, которые решаются с использованием официального сайта Учреждения:

1. Педагогическое просвещение родителей.
2. Знакомство родителей с деятельностью Учреждения.
3. Информирование родителей мероприятиях.
4. Обмен видео- и фотоматериалами на страницах сайта.

Использование в работе информационных технологий позволяет значительно изменить образовательную среду и улучшить ее. В своей работе большинство педагогов используют систему ЭОР (электронных образовательных ресурсов), она служит повышению познавательной мотивации воспитанников, в следствии чего наблюдается рост их достижений, ключевых компетентностей. Средства информационных коммуникативных технологий (ИКТ) помогают педагогам разнообразить формы поддержки образовательного процесса, повысить качество работы с родителями воспитанников. Широкие возможности интерактивного оборудования позволяют сделать занятия более интересными, динамичными, обычные занятия превращаются в интересную и увлекательную игру или путешествие. Использование в учебно-воспитательном процессе ИКТ помогает педагогам развивать у детей различные навыки: внимание, память, мелкую моторику, способствующую развитию речи, мышления. С их помощью развиваются не только интеллектуальные способности ребенка, но и воспитываются волевые качества, такие как самостоятельность, собранность, сосредоточенность, усидчивость.

В работе с детьми педагоги учреждения используют интерактивные доски и мультимедийное оборудование. При помощи ИКТ технологий педагогами созданы и разработаны:

- ✓ Консультации и папки-передвижки для родителей (законных представителей);
- ✓ Дидактические игры и лепбуки по различным направлениям и темам;
- ✓ Картотека презентаций по всем лексическим блокам образовательной программы;
- ✓ Музыкальные физкультминутки;
- ✓ Видеоуроки с помощью программ FreeCam8 и VSDCFreeVideoEditor;
- ✓ Интерактивные игры в редакторах «SmartBoard» и «Сова» по различным тематическим блокам;
- ✓ Сняты и смонтированы телепередачи и сказки для воспитанников;

Общение с компьютером вызывает у детей живой интерес, сначала как игровая деятельность, а затем и как учебная. Этот интерес и лежит в основе формирования таких важных структур, как познавательная мотивация, произвольные память и внимание, именно эти качества обеспечивают психологическую готовность ребенка к обучению в школе.

Вывод: Использование информационных технологий при работе с воспитанниками, позволило наиболее полно и успешно реализовать развитие способностей воспитанников, повысить эффективность образовательного процесса. Несомненно, остается актуальной проблема профессиональной компетенции педагогов: необходимо уметь не только пользоваться современной техникой, но и создавать собственные образовательные ресурсы, быть грамотным пользователем сети Интернет.

Задачи:

- ✓ Дальнейшая цифровизация образовательного процесса.
- ✓ Внедрение в работу педагогов интерактивных площадок.

Управленческое решение:

- ✓ Заместителю заведующего Ильичевой Н.Д. организовать технологию АСУ (автоматизация системы управления) с целью осуществления организации педагогического процесса, методической службы.
- ✓ Методисту Ушатовой С.С. организовать мастер-классы для педагогов «От презентации к видеоуроку» и «Основы видеомонтажа».

4.3. Дистанционные формы обучения.

Дошкольное образование должно отвечать современным запросам общества, поэтому согласно Федеральным государственным образовательным стандартам в Учреждении сформирована информационно-образовательная среда, которая обеспечивает взаимодействие всех участников образовательных отношений.

Сайт Учреждения и официальная социальная группа Учреждения ВКонтакте, предоставляет возможность всем участникам образовательных отношений узнать о разнообразных событиях, которыми наполнена жизнь Учреждения. На сайте Учреждения и официальной группе ВКонтакте размещается информация для педагогов и родителей, публикуются статьи, фото- и видеотчеты о проведенных мероприятиях с воспитанниками и информация о предстоящих событиях.

Основными принципами применения в Учреждении дистанционных образовательных технологий являются:

1. Принцип доступности (предоставление всем участникам образовательных отношений возможности качественной и своевременной информации).
2. Принцип персонализации (создание условий для реализации индивидуальной образовательной траектории)
3. Принцип интерактивности (возможность контактов всех участников образовательных отношений с помощью информационно-образовательной среды)
4. Принцип гибкости (дает возможность всем участникам образовательных отношений работать в необходимом для них темпе и в удобное время)

В дистанционном формате в официальной социальной группе Учреждения ВКонтакте были проведены следующие общесадовские мероприятия:

- ✓ Онлайн-акция «Бессмертный полк», основной целью которой было воспитание у воспитанников патриотических чувств;
- ✓ Всероссийская акция «Георгиевская ленточка», где дети, прикрепив к своей одежде Георгиевскую ленточку, ставшую символом памяти о Победе в Великой Отечественной войне, знаком вечной признательности ветеранам, разместили свои фотографии в социальных сетях;
- ✓ Видеоролик о проведенных мероприятиях ко Дню полного снятия блокады Ленинграда;
- ✓ Концерт ко Дню Победы;
- ✓ Видеоролик участия в акции «Я рисую Победу»;
- ✓ Видеоролик о проведенных мероприятиях «Весна Победы»;
- ✓ Отчеты по проведенным педагогическим проектам: «Юный эколог», «Русь изначальная», «В гостях у Мойдодыра», «Мамы разные нужны, мамы разные важны», «В гостях у сказок А.С.Пушкина»;
- ✓ Отчеты по проведенным тематическим дням: «Новогодняя игрушка», «Красная книга России», «День рождения доброго волшебника», «День бабушек и дедушек», «Синичкин день», «Народный праздник урожая «Осенины», «В гостях у С.Я.Маршака», «В мире спорта», «В гости к сказке»;
- ✓ Тематическая декада «Безопасность на железной дороге»;
- ✓ Районный конкурс по ППД «Зеленый огонек»;
- ✓ Флешмоб «5 минут полет нормальный»;
- ✓ Видеоролик о кружке творчества и релаксации «Волшебный песок»;
- ✓ Размещение информации о проведенных праздниках в каждой возрастной группе: Новогодние карнавалы, Осенние утренники, Уроки мужества, праздники, посвященные 23 февраля и 8 марта, Весенние праздники;

- ✓ Размещение информации о проведенных праздниках на фасадной площади ко Дню города, Дню знаний, Дню космонавтики, Дню смеха и Широкая масленица;
- ✓ Видеоролик снежных построек на участках групп «Снежные фантазии»;
- ✓ Видеопоздравление на праздник «День Матери»;
- ✓ Фотоконкурсы «Вкусная картина», «Новогодние чудеса»;
- ✓ Конкурс поделок и онлайн-выставка: «Вперед к звёздам», «Осенняя ярмарка», «Золотой веночек», «Скоро-скоро Новый год», «Защитим землю от мусора»;
- ✓ Участие в акции «Новогодние окна»;
- ✓ Проведение и участие конкурсах на различном уровне «Маленькая фея», «Умники и умницы».

На персональных сайтах воспитатели размещают собственные методические разработки (*презентации, конспекты занятий, проекты, сценарии праздников, консультации, статьи*). Воспитанникам и родителям в доступной форме предлагается учебный материал (видео-занятия, интерактивные игры и др.) и, находясь дома, они вместе изучают и выполняют рекомендации педагогов, для этого активно используются странички в социальных сетях ВКонтакте, в каждой возрастной группе. В группах ВКонтакте и Ватсап осуществляется работа с родителями, размещаются:

- ✓ консультации;
- ✓ лексические темы недели;
- ✓ рекомендации о создании в домашних условиях среды, способствующей развитию ребенка, укреплению его здоровья;
- ✓ результаты участия в конкурсах;
- ✓ объявления;
- ✓ поздравления с праздниками и именинами воспитанников;
- ✓ советы специалистов по воспитанию и обучению детей в условиях семьи по актуальным темам;

- ✓ фото и видеоматериалы о результатах педагогической деятельности.

Помимо этого, педагоги размещают и образовательные материалы для своих воспитанников:

- ✓ различные учебные материалы;
- ✓ мастер-классы по художественно-эстетическому развитию;
- ✓ аудио произведения и портрет писателей, с которыми знакомим воспитанников в группе;
- ✓ головоломки, раскраски, карты и схемы изготовления поделок и построек;
- ✓ тесты и задания для воспитанников;
- ✓ ссылки на полезные Интернет ресурсы;
- ✓ информацию об изучаемом содержании дошкольного образования;
- ✓ новости и анонсы предстоящих мероприятий, конкурсов.

Вывод: Дистанционное обучение отчасти оказало позитивное влияние на воспитанников. Мероприятия, организованные педагогами, повышают творческий потенциал воспитанников за счет необходимости самоорганизации, умения взаимодействовать с компьютерной техникой и самостоятельно выполнять задания. Дистанционное обучение открыло для всех участников образовательных отношений процесса новые возможности, значительно расширило информационное пространство и информационную сферу обучения.

Задачи:

- ✓ Расширить опыт и компетентность некоторых педагогов в области применения дистанционных форм обучения.
- ✓ Эргономично вести затраты времени на размещение образовательного материала.
- ✓ Способствовать заинтересованности родителей (законных представителей) в выполнении рекомендаций педагогов.

Управленческое решение:

- ✓ Методисту Ушатовой С.С. провести по семинар-практикум «Дистанционное обучение дошкольников: вызовы и возможности».

4.4. Социокультурное взаимодействие

В дошкольном возрасте происходит становление базовых характеристик личности: самооценки, нравственных ценностей и установок, а также социально-психологических особенностей в общении с людьми.

Именно поэтому мы сотрудничаем с разнообразными социокультурными организациями нашего города

№ п/п	Организация	Формы взаимодействия
1	МКУ «Отрадненская городская библиотека»	- тематические встречи с сотрудниками библиотеки в Учреждении; - экскурсии по темам (знаменательные литературные даты календаря); - участие в мероприятиях библиотеки (конкурсы, выставки и т.д.); - самостоятельное посещение библиотеки семьями воспитанников;
2	131 пожарная часть ОГПС Кировского района ГКУ	- тематические встречи с инспекторами пожарной безопасности на базе Учреждения; - экскурсия с воспитанниками в пожарную часть;
3	ГБПОУ ЛО «Техникум водного транспорта»	- ранняя профориентация воспитанников Учреждения педагогами техникума в формате занятий и бесед;
4	МБУДО «Центр внешкольной работы»	- совместные образовательная, творческая и организационная деятельность; - участие в творческих конкурсах, проводимых ЦВР; - самостоятельное посещение ЦВР семьями воспитанников;
5	МБУК КЦ «Фортуна»	- участие в городских творческих конкурсах; - участие в праздничных мероприятиях и досугах для детей дошкольного возраста;
6	МБУДО «Отрадненская школа искусств»	- выступление воспитанников школы искусств на базе Учреждения;
7	МБУЗ «Кировская больница».	- проведение медицинских осмотров; - проведение лечебно-профилактических и оздоровительных мероприятий, в том числе иммунопрофилактика; - оказание консультативной помощи родителям.
8	МКОУ «Отрадненская общеобразовательная школа №2»	- экскурсии в школу.

Вывод: Опыт работы с учреждениями социума показал, что активная позиция Учреждения влияет на личную позицию педагогов, детей, родителей, делает образовательный процесс более эффективным, открытым и полным. Взаимодействие с социумом помогает Учреждению реализовывать поставленные задачи по развитию индивидуальных способностей ребенка. Социокультурное взаимодействие позволяет расширить представления воспитанников об окружающей действительности, разнообразить и наполнить жизнь новыми неповторимыми впечатлениями и встречами. Отмечено недостаточное взаимодействие с учреждениями общего образования – школами, лицеем города Отрадное.

Задачи:

✓ Способствовать созданию образовательной системы Учреждения с общеобразовательными учреждениями.

✓ Расширить формы взаимодействия со школой.

Управленческое решение:

✓ Заместителю заведующего Ильичевой Н.Д. переработать план по преемственности с МКОУ «Отраденской средней общеобразовательной школы №2» за счет расширения форм взаимодействия.

4.5. Обеспечение поддержки семей.

Образовательная деятельность Учреждения предполагает непосредственное участие родителей (законных представителей) воспитанников. Учреждение стремится к открытой социально-педагогической системе, готовой к сотрудничеству с семьей. Изучение мнения родителей об Учреждении, их притязаний к уровню образовательных услуг способствует более широкому использованию их потенциала в обучении и воспитании детей. В годовом плане работы Учреждения ежегодно отводится раздел по работе с родителями, так как воспитание и обучение детей в детском саду эффективны только в тесном сотрудничестве с родителями.

Чтобы выбрать стратегию воспитательной работы в 2021 году проводился анализ состава семей воспитанников.

Характеристика семей по составу

Состав семьи	Количество семей	Процент от общего количества семей воспитанников
Полная	274	94,5%%
Неполная (с матерью/с отцом)	16	5,5%
Семьи с детьми инвалидами	1	0,3%
Многодетные семьи	27	9,3%

В Учреждении создано единое пространство семья – детский сад через непосредственное вовлечение родителей (законных представителей) в образовательное и коррекционно-развивающее пространство Учреждения через сотрудничество и взаимодействие. Обеспечены условия для максимального удовлетворения запросов родителей по воспитанию и обучению. Родители получают информацию о целях и задачах Учреждения, имеют возможность обсуждать различные вопросы пребывания ребенка в детском саду.

Разностороннее конструктивное взаимодействие Учреждения с семьей является важным направлением деятельности, а также условием развития социально-педагогической системы детского сада.

Система взаимодействия Учреждения с семьей

Направление взаимодействия	Формы взаимодействия
В проведении мониторинговых исследований	- Анкетирование и опросы; - «Родительская почта»;
В создании условий	- Участие в благоустройстве территории;
В управлении Учреждения	- Участие в коллегиальных органах управления;
В просветительской деятельности, направленной на повышение педагогической культуры, расширение информационного поля родителей	- Официальный сайт http://ds-44.k-edu.ru/ / - Официальная социальная группа ВКонтакте https://vk.com/sad_andreyka_44_otradnoe - Дни открытых дверей; - Наглядная информация в информационном пространстве; - Информация от администрации, воспитателей и специалистов; - Памятки, буклеты, объявления, папки-передвижки, консультации; - Родительские собрания; - Странички в социальных сетях ВКонтакте в каждой возрастной группе;

В образовательном процессе Учреждения, (единое пространство для всех участников образовательных отношений)

- Тематические дни и недели;
- Совместные праздники и развлечения на фасадной площади детского сада, творческие выставки, смотр-конкурсы;
- Мероприятия в рамках проектной деятельности.
- Мастер-классы для родителей воспитанников.

На родительских собраниях происходит взаимное общение педагогов и родителей, обмен необходимой информацией для успешного пребывания ребенка в Учреждении. Организуя «Круглый стол» педагоги вместе с родителями в нетрадиционной обстановке обсуждали актуальные проблемы воспитания, сложные и конфликтные вопросы.

Педагогами учреждения создана целостная педагогическая система, которая позволяет построить образовательный процесс в Учреждении совместно с родителями.

В работе с родителями педагоги придерживаются основных принципов партнерства:

- Доброжелательный стиль;
- Индивидуальный подход;
- Динамичность;
- Открытость;
- Сотрудничество.

Рейтинг групп по результатам анкетирования



Аналитическая справка по результатам анкетирования родителей (законных представителей) МБДОУ «Детский сад общеразвивающего вида с приоритетным осуществлением деятельности по художественно-эстетическому развитию детей №44 «Андрейка»

Цель: выявление степени удовлетворенности родителей (законных представителей) качеством образовательных услуг, оказываемых учреждением.
Сроки проведения анкетирования с 11.05.2021 года по 21.05 2021 года.

Количество выданных анкет-250.

Общее количество заполненных анкет- 239.

Итого по учреждению

№ п/п	Вопрос	Ответ	Итого Кол-во анкет 239
1	Как долго Ваш ребенок посещает данное дошкольное учреждение?	менее 1 года от 1 года до 2-х лет более 2-х лет	47/20% 44/18% 148/62%
2	С желанием ли Ваш ребенок ходит в детский сад?	Да Скорее, да Скорее, нет Нет Затрудняюсь ответить	162/67,8% 69/29% 4/1,6% 1/0,4% 3/1,2%
3	Как бы Вы оценили общий уровень качества образования в детском саду, который посещает Ваш ребенок?	Отличное Хорошее Удовлетворительное Неудовлетворительное Затрудняюсь ответить	190/79,5% 46/19,3% 1/0,4% 0/0% 2/0,8%
4	Считаете ли Вы, что администрация детского сада и воспитатели создают все условия для проявления и развития способностей Вашего ребёнка?	Да Скорее, да Скорее, нет Нет Затрудняюсь ответить	157/64% 79/32% 2/1% 1/0% 7/3%
5	Каковы, на Ваш взгляд, отношения между воспитателями и Вашим ребенком?	Доверительные, заботливые Доброжелательные Равнодушные, отстраненные Конфликтные	153/64% 86/36% 0/0% 0/0%

		Загрудняюсь ответить	0/0%
6	Если бы у Вас сейчас был выбор, предпочли бы Вы отдать ребенка в другой детский сад?	Нет Скорее, нет Скорее, да Да Загрудняюсь ответить	187/78% 35/15% 5/2% 3/1,2% 9/3,8%
7	Как Вы считаете, соответствует ли содержание организуемой образовательной деятельности интересам и возможностям Вашего ребенка?	Да Скорее, да Скорее, нет Нет Загрудняюсь ответить	177/74% 57/24% 0/0% 0/0% 5/2%
8	Согласны ли Вы с тем, что здание, помещения и игровые площадки учреждения хорошо оборудованы (отвечают современным требованиям и возрастным особенностям детей)?	Да Скорее, да Скорее, нет Нет Загрудняюсь ответить	120/50,2% 95/40% 10/4% 2/0,8% 12/5%
9	Устраивает ли Вас организация питания в детском саду (качество питания, рацион, витаминизация и т.д.)?	Да Скорее, да Скорее, нет Нет Загрудняюсь ответить	183/76,6% 42/17,6% 0/0% 0/0% 14/5,8%
10	Способствуют ли мероприятия, проводимые в учреждении, сохранению, укреплению и развитию здоровья Вашего ребенка?	Да Скорее, да Скорее, нет Нет Загрудняюсь ответить	178/74,5% 54/22,6% 2/0,8% 1/0,4% 4/1,7%
11	Направлена ли работа детского сада на выявление, поддержку и демонстрацию достижений Вашего ребенка?	Да Скорее, да Скорее, нет Нет Загрудняюсь ответить	171/71,5% 58/24,4% 2/0,8% 0/0% 8/3,3%
12	Осуществляют ли воспитатели детского сада индивидуальный подход к Вашему ребенку?	Да Скорее, да Скорее, нет Нет Загрудняюсь ответить	176/74% 47/20% 1/0,4% 1/0,4% 14/5,2%

13	Полезны ли, на Ваш взгляд, специальные развивающие (коррекционные) занятия с детьми?	Да Скорее, да Скорее, нет Нет Затрудняюсь ответить	185/77,4% 42/17,6% 1/0,4% 0/0% 11/4,6%
14	Разнообразны ли виды деятельности (игровой, познавательной, физкультурно-оздоровительной, художественно-эстетической и т.д.), в которую включен ребенок в течение дня?	Да Скорее, да Скорее, нет Нет Затрудняюсь ответить	194/81% 38/16% 1/0,4% 0/0% 6/2,6
15	Получаете ли Вы всю необходимую информацию о работе детского сада (сайт учреждения, наглядная информация, встречи с воспитателями и администрацией и т.д.) ?	Да Скорее, да Скорее, нет Нет Затрудняюсь ответить	190/79,5% 36/15,2% 8/3,3% 0/0% 5/2%
16	На Ваш взгляд, обеспечивает ли учреждение уровень развития Вашего ребенка, необходимый ему для последующего успешного обучения в школе?	Да Скорее, да Скорее, нет Нет Затрудняюсь ответить	179/75% 50/20,9% 2/0,8% 0/0% 8/3,3%
17	В достаточной ли мере учреждение обеспечено игрушками, наглядными пособиями, современным оборудованием для занятий с детьми?	Да Скорее, да Скорее, нет Нет Затрудняюсь ответить	172/72% 58/24,3% 1/0,4% 1/0,4% 7/2,9%
18	В достаточной ли мере в учреждении соблюдаются санитарно-гигиенические требования (чистота помещений, режимные моменты, тепловой режим, проветривание, прогулки, наличие питьевой воды и т.д.)?	Да Скорее, да Скорее, нет Нет Затрудняюсь ответить	197/82,4% 38/16% 2/0,8% 0/0% 2/0,8%
19	Удовлетворены ли Вы отношением сотрудников детского сада к воспитанникам?	Да Скорее, да Скорее, нет Нет Затрудняюсь ответить	205/86% 31/13% 0/0% 0/0% 3/1%
20	Встречаете ли Вы понимание и поддержку педагогов при совместном решении проблем, связанных с обучением и воспитанием ребенка?	Да Скорее, да	195/81,6% 40/16,8%

		Скорее, нет Нет Затрудняюсь ответить	0/0% 0,0% 4/1,6%
21	Учитываете ли Вы полученные от педагогов рекомендации при воспитании ребенка, организации развивающих игр и совместной деятельности взрослого и ребенка дома?	Да Скорее, да Скорее, нет Нет Затрудняюсь ответить	177/74% 53/22,4% 4/1,6% 0/0% 5/2%
22	Каков, на Ваш взгляд, рейтинг детского сада среди других дошкольных образовательных организаций?	Высокий Скорее, высокий Скорее невысокий Низкий Затрудняюсь ответить	153/64% 68/28,6 3/1,2% 0/0% 15/6,2%

Итого по учреждению положительных ответов: 4818/96 %;

Итого по учреждению отрицательных ответов: 59/1,2%;

Затруднились ответить: 142/2,8%.

Вывод: В результате работы родительского сообщества и детского сада повысилась психолого-педагогическая компетентность родителей в вопросах детско-родительских отношений, появилась заинтересованность родителей к активному участию в жизни Учреждения, выстроена система мероприятий по обеспечению сотрудничества между детским садом и родителями. В период пандемии педагоги и родители освоили работу в мессенджерах, социальных сетях и на онлайн-платформах. В своей работе коллектив старается выстроить с родителями партнерские взаимоотношения, что позволяет включить детей в выполнение реальных дел, участие в педагогических детско-родительских проектах, преобразование реальной жизни. По итогам анкетирования родителей можно сделать вывод, что в целом родители (законные представители) удовлетворены качеством предоставляемых Учреждением образовательных услуг. Наиболее высокую оценку получили такие разделы, как:

- разнообразие видов деятельности, в которую включен ребенок в течение дня (да 81%);
- в достаточной мере в учреждении соблюдаются санитарно-гигиенические требования (да 82,4 %);
- отношение сотрудников детского сада к воспитанникам (да 86%);
- понимание и поддержка педагогов при совместном решении проблем, связанных с обучением и воспитанием ребенка (да 81,6%);
- общий уровень качества образования в детском саду (79,5%).

Вместе с тем анкетирование выявило, что не все родители (законные представители) считают, что здание, помещения и игровые площадки учреждения хорошо оборудованы.

Задачи:

- ✓ Расширить и разнообразить просветительскую работу с родителями с целью подачи полной и своевременной информации о направлениях деятельности Учреждения по развитию и воспитанию детей.
- ✓ Продолжать совершенствовать традиционные формы сотрудничества с родителями (законными представителями) и внедрять новые нетрадиционные формы.

- ✓ Активизировать работу с родителями по использованию официального сайта Учреждения.

Управленческие решения:

- ✓ Заместителю заведующего Ильичевой Н.Д. на заседании педагогического совета обсудить с педагогами результаты анкетирования родителей (законных представителей).
- ✓ Педагогам Учреждения на родительских собраниях групп предоставлять информацию с презентацией итогов работы Учреждения за отчетный период.

4.6. Дополнительное образование.

В Учреждении действуют объединения дополнительного образования (кружки) по интересам воспитанников. Оказание платных дополнительных образовательных услуг в Учреждении осуществляется на основе договора с заказчиками на основании Положения по оказанию платных дополнительных образовательных услуг, где предусмотрены: характер оказываемых услуг, срок действия договора, размер и условия оплаты предоставляемых услуг, а также иные условия. Занятия проводятся во второй половине дня.

Основной целью данной работы Учреждения является развитие детей, в том числе: воспитание творческой личности; развитие интересов, наклонностей, творческих способностей, наблюдательности, внимания, волевых качеств; формирование полноценного восприятия окружающей среды средством сенсорного развития; развитие мелкой моторики рук, что способствует развитию памяти и мышления; формирование художественного мышления; развитие двигательных качеств; совершенствование координации движений и равновесия; укрепление мышечного корсета; создание навыка правильной осанки; формирование физической культуры личности; развитие исполнительских и танцевальных навыков; формирование красивых манер; повышение умственной работоспособности, развитие логического мышления, пространственных представлений, речи.

В 2021 году в Учреждении работали 14 объединений дополнительного образования

№ п/п	Наименование кружка	Руководитель кружка	Количество воспитанников посещающих дополнительные объединения
1	Оздоровительная студия «Крепыш»	Березина Елена Альбертовна.	127
2	Кружок физического развития «Фитбол»	Аксютинна Елена Викторовна.	10
3	Кружок физического развития «Аэробика»	Меленцова Ольга Анатольевна	35
4	Кружок хореографии «Мозаика»	Меленцова Ольга Анатольевна	28
5	Кружок драматического искусства «Музыкальный театр»	Кириллова Елена Геннадьевна	29
6	Кружок рисования «Студия изобразительного творчества»	Лиханова Юлия Александровна	20
7	Кружок искусства и релаксации «Волшебный песок»	Суннари Дарья Михайловна	62
8	Кружок творческого ручного труда «Азбука бумагопластики»	Хайрова Ирина Юрьевна	34
9	Кружок художественной лепки «Гестопластика»	Позднякова Алёна Павловна	61
10	Кружок рукоделия «Мастерилки»	Иванкович Любовь Валерьевна	38
11	Кружок раннего познавательно-речевого развития «Малышок»	Метеева Зульмира Камильевна	29
12	Кружок обучения устному счету «Ментальная арифметика»	Меньшикова Татьяна Васильевна	45
13	Кружок кинезиологии «Головоломка»	Яценко Татьяна Николаевна	53

14	Кружок развития речи «Логоритмика»	Яценко Татьяна Николаевна	63
----	------------------------------------	---------------------------	----

По итогам предоставления платных образовательных услуг педагогами проводятся творческие отчёты в форме выставок детского рисунка, праздников и концертов, дней открытых дверей. Работа студий способствует развитию детских творческих способностей.

Вывод: Наличие и качество дополнительных образовательных услуг обеспечивает реализации потребностей и запросов родителей (законных представителей) на развитие детских способностей и наклонностей.

Задачи:

✓ Расширить формы представления родителям образовательных технологий в кружке физического развития «Фитбол».

Управленческие решения:

✓ Заведующему Ильичевой Н.Д. постоянно регулировать нагрузку на каждого воспитанника в соответствии с циклограммой

✓ Руководителю кружка «Фитбол» Аксютиной Е.В. рекомендовать создать рекламный видеоролик для привлечения воспитанников в объединение для последующего размещения в официальной социальной группе Учреждения Вконтакте.

✓ Рекомендовать педагогам дополнительного образования, ведущим занятия по непродуктивным видам деятельности, предоставлять администратору официальной социальной группы Учреждения Вконтакте Суннари Д.М. фотографии занятий не реже одного раза в квартал для размещения в группе.

4.7. Результаты освоения образовательных программ.

4.7.1. Мониторинг качества реализации образовательных программ.

Структура мониторинга качества реализации образовательных программ:

- первичный мониторинг (начало учебного года – сентябрь) проводится с целью выявления уровня и корректировки учебно-воспитательного процесса по разделам программы;

- итоговый мониторинг (конец учебного года – май) проводится с целью выявления динамики усвоения программного материала воспитанниками детского сада и сравнительного анализа по показателям на начало и конец учебного года.

- возможен промежуточный мониторинг (январь), который проводится для определенно выделенной категории воспитанников (у которых на начало учебного года показан высокий или низкий уровень), с целью выявления динамики усвоения программного материала и разработки индивидуального образовательного маршрута по необходимой образовательной области.

При разработке диагностических заданий учитывались научно-методические пособия: «Мониторинг качества освоения основной образовательной программы дошкольного образования» Ю.А. Афонькина и «Комплексная диагностика уровней освоения программы» под редакцией М.А. Васильевой, В.В. Гербовой, Т.С. Комаровой.

Методический комплект педагогического мониторинга позволил:

- систематизировать информацию о результатах педагогического процесса;
- создать банк информации;
- подвести итоги;
- наметить перспективу;
- определить направление в деятельности педагогов.

Цель педагогического мониторинга: получение информации об особенностях усвоения программного материала воспитанниками детского сада и реальном состоянии педагогического процесса.

Задачи мониторинга:

-определить уровень усвоения воспитанниками программного материала по образовательным областям;

-оптимизировать учебно-воспитательную работу, наметить направление работы Учреждения по итогам мониторинга; построить образовательную траекторию развития каждого ребенка.

Основные методы педагогического мониторинга:

- наблюдение;
- изучение продуктов деятельности воспитанников;
- игровые упражнения;
- индивидуальная не стандартизированная беседа;
- диагностическое задание;
- диагностические ситуации, провоцирующие деятельность детей.

Исследование проводится по пяти направлениям:

1. Образовательная область «Познавательное развитие».
2. Образовательная область «Речевое развитие».
3. Образовательная область «Художественно-эстетическое развитие».
4. Образовательная область «Социально коммуникативное развитие».
5. Образовательная область «Физическое развитие».

Фиксация результата:

За основу фиксации результата прохождения диагностических заданий определена бальная система, среднее значение которого соответствует личным достижениям каждого ребенка:

0-1,6 балла - свидетельствует о выраженном несоответствии в развитии ребенка соответственно возрасту. Программный материал не усвоен.

1,7- 3,3 балла - можно считать показателем проблем в развитии ребенка. Программный материал усвоен не в полном объеме.

3,4-5 балла - свидетельствует о гармоничном развитии ребенка в соответствии с возрастом. Программный материал усвоен в полном объеме.

Сводная таблица результатов педагогического мониторинга воспитанников по образовательной области «Познавательное развитие»

№ п/п	Группа	Образовательная область «Познавательное развитие»			
		сентябрь		май	
		балл	%	балл	%
Группы общеразвивающей направленности					
1	Старшая (№1)	2,4	48	3,8	76
2	Младшая (№2)	1,2	24	2,9	58
3	Раннего возраста (№3)	0,9	18	2,5	50
4	Средняя (№4)	1,9	38	2,6	52
5	Младшая (№5)	1,0	20	2,9	58
6	Младшая (№6)	1,4	28	3,3	66
7	Старшая (№10)	2,9	58	4,2	84
8	Группа кратковременного пребывания (№11)	2,1	42	4,2	84
9	Подготовительная (№12)	3,3	66	4,8	96
Группы компенсирующей направленности					
10	Старшая логопедическая (№7)	2,8	56	3,3	66
11	Средняя логопедическая (№8)	1,7	34	3,0	60
12	Подготовительная логопедическая (№9)	2,4	48	4,0	80
13	Среднее соотношение по области познания	1,9	38	3,5	70
14	Средний балл по Учреждению: Сентябрь- 1,9 Май-3,5	Эффективность по Учреждению Сентябрь- 38% Май-70%			

На начало учебного года по результатам педагогического мониторинга видно, что у воспитанников наблюдается достаточно невысокий уровень усвоения программного материала (1,9 балла), это соответствует среднему уровню и усвоению программы по образовательной области «Познавательное развитие» на 38%.

Самые низкие показатели наблюдаются в адаптационных группах раннего и младшего возраста, что объясняет адаптационный синдром. Также в средней группе компенсирующей направленности, что характерно для первого года коррекционной заботы.

Итогом проведенной методической работы со всеми участниками педагогических отношений можно считать довольно успешные результаты педагогического мониторинга на конец учебного года (3,5 балла). Что свидетельствует о гармоничном развитии воспитанников в соответствии с возрастом и усвоении программного материала в полном объеме. Эффективность реализации программы повысилась с 38 % до 70%.

Сводная таблица результатов педагогического мониторинга воспитанников по образовательной области «Речевое развитие»

№ п/п	Группа	Образовательная область «Речевое развитие»			
		сентябрь		май	
		балл	%	балл	%
Группы общеразвивающей направленности					
1	Старшая (№1)	1,9	38	3,0	60
2	Младшая (№2)	1,3	26	2,8	56
3	Раннего возраста (№3)	0,8	16	2,0	40
4	Средняя (№4)	1,4	28	3,2	64
5	Младшая (№5)	1	20	2,7	54
6	Младшая (№6)	1,6	32	2,5	50
7	Старшая (№10)	1,8	36	3,8	76
8	Группа кратковременного пребывания (№11)	1,9	38	3,5	70
9	Подготовительная (№12)	2,8	56	4,2	84
Группы компенсирующей направленности					
10	Старшая логопедическая (№7)	2,0	40	3,9	78
11	Средняя логопедическая (№8)	1,4	28	3,2	64
12	Подготовительная логопедическая (№9)	2,6	52	4,0	80
13	Среднее соотношение по области познания	1,8	34	3,3	66
14	Средний балл по Учреждению: Сентябрь- 1,8 Май-3,3		Эффективность по Учреждению Сентябрь- 36% Май- 66%		

По итогам первичного педагогического мониторинга образовательной области «Речевое развитие» получен сравнительно не высокий результат (1,8 баллов). В целом по Учреждению это средний уровень усвоения программного материала, но во многих группах наблюдается низкий. По большей части в группах раннего, младшего и среднего возраста.

Поэтому было принято решение об усилении мероприятий внутренней оценки качества образования, для выявления причин недостаточного уровня усвоения программного материала.

Результатом проделанной работы можно считать значительную, но не достаточную динамику усвоения программного материала воспитанниками по образовательной области «Речевое развитие»

(3,3 балла). Что свидетельствует об усвоении программного материала не в полном объеме, на среднем уровне. Эффективность реализации программного материала повысилась с 36% до 66%.

Сводная таблица результатов педагогического мониторинга воспитанников по образовательной области

№ п/п	Группа	Образовательная область «Социально-коммуникативное развитие»			
		сентябрь		май	
		балл	%	балл	%
Группы общеразвивающей направленности					
1	Старшая (№1)	3,2	64	4,8	96
2	Младшая (№2)	2	40	3,8	76
3	Раннего возраста (№3)	2	40	3,4	68
4	Средняя (№4)	2,5	50	3,3	66
5	Младшая (№5)	1,1	22	2,6	52
6	Младшая (№6)	2,3	46	4,0	80
7	Старшая (№10)	3,2	64	4,8	96
8	Группа кратковременного пребывания (№11)	3,3	66	4,5	90
9	Подготовительная (№12)	3,4	68	4,9	98
Группы компенсирующей направленности					
10	Старшая логопедическая (№7)	2,6	52	4,3	96
11	Средняя логопедическая (№8)	2,7	54	4,0	80
12	Подготовительная логопедическая (№9)	3,2	64	5,0	100
13	Среднее соотношение по области познания	2,6	52	4,1	82
14	Средний бал по Учреждению: Сентябрь- 2,6 Май-4,1	Эффективность по Учреждению Сентябрь-52% Май-82 %			

Анализ педагогического мониторинга уровня усвоения программного материала за учебный год по образовательной области «Социально- коммуникативное развитие» в Учреждении, показал высокие результаты. Динамика составляет 2,6 балла на начало учебного года и 4,1 балл на конец. Что свидетельствует о гармоничном развитии воспитанников и усвоении программного материала в полном объеме на высоком уровне.

Однако на начало учебного года в адаптационной группе младшего возраста наблюдался низкий уровень усвоения программного материала. С педагогами проведена методическая работа. Воспитатели группы реализовали педагогический проект «Вместе веселей», направлен на развитие социальных навыков, норм и ценностей. К концу учебного года показатель в данной группе значительно повысился.

Эффективность усвоения программного материала по образовательной области «Социально-коммуникативное развитие» повысилась с 52% до 82%.

Сводная таблица результатов педагогического мониторинга воспитанников по образовательной области

№ п/п	Образовательная область
----------	-------------------------

	Группа	«Художественно-эстетическое развитие»			
		сентябрь		май	
		балл	%	балл	%
Группы общеразвивающей направленности					
1	Старшая (№1)	2,8	56	4,2	84
2	Младшая (№2)	1,1	22	2,8	56
3	Раннего возраста (№3)	0,3	6	2,4	48
4	Средняя (№4)	1,8	36	3,0	60
5	Младшая (№5)	2,1	42	4,0	80
6	Младшая (№6)	1,6	32	3,3	66
7	Старшая (№10)	2,9	58	4,3	88
8	Группа кратковременного пребывания (№11)	2,5	50	4,0	80
9	Подготовительная (№12)	3,8	76	4,8	96
Группы компенсирующей направленности					
10	Старшая логопедическая (№7)	2,4	48	4,3	86
11	Средняя логопедическая (№8)	2,1	42	3,9	78
12	Подготовительная логопедическая (№9)	3,0	60	4,7	94
13	Среднее соотношение по области познания	2,2	44	3,8	76
14	Средний бал по Учреждению: Сентябрь- 2,2 Май-3,8		Эффективность по Учреждению Сентябрь-44% Май-76%		

Результаты усвоения программного материала воспитанниками по образовательной области «Художественно-эстетическое развитие» значительно увеличился по сравнению с предыдущим учебным годом. На начало учебного года в целом по Учреждению полученный результат составил 2,2 балла, что соответствует среднему уровню усвоения программного материала. Итоговый педагогический мониторинг показал значительную динамику в усвоении программного материала, и он составил 3,8 балла. Это соответствует высокому уровню и усвоению материала в полном объеме. Эффективность усвоения программного материала по образовательной области «Художественно-эстетическое развитие» повысилась с 44% до 76%.

Сводная таблица результатов педагогического мониторинга воспитанников по образовательной области

№ п/п	Группа	Образовательная область «Физическое развитие»			
		сентябрь		май	
		балл	%	балл	%
Группы общеразвивающей направленности					
1	Старшая (№1)	2,3	46	4,1	82
2	Младшая (№2)	1,2	24	2,8	56
3	Раннего возраста (№3)	0,8	16	2,5	50
4	Средняя (№4)	1,9	38	3,5	70

5	Младшая (№5)	1,6	32	3,4	68
6	Младшая (№6)	1,4	28	3,0	60
7	Старшая (№10)	2,5	50	4,5	90
8	Группа кратковременного пребывания (№11)	2,3	46	4,0	80
9	Подготовительная (№12)	3,2	64	4,8	96
Группы компенсирующей направленности					
10	Старшая логопедическая (№7)	2,9	58	4,4	88
11	Средняя логопедическая (№8)	1,9	38	3,5	70
12	Подготовительная логопедическая (№9)	3,5	70	4,7	80
13	Среднее соотношение по области познания	2,1	42	3,7	74
14	Средний бал по Учреждению: Сентябрь- 2,1 Май-3,7		Эффективность по Учреждению Сентябрь-42% Май-74%		

По итогам педагогического мониторинга образовательной области «Физическое развитие» получен высокий результат. На начало учебного года он соответствовал среднему уровню усвоения программного материала -2,1 балла. Результаты итогового педагогического мониторинга свидетельствуют о значительной динамике, и составляют 3,7 балла. Это соответствует усвоению программного материала в полном объеме, на высоком уровне. Динамика эффективности составляет с 42% до 74%.

Сводная таблица результатов педагогического мониторинга воспитанников по образовательным областям.

№ п/п	Группа	Познавательное развитие		Речевое развитие		Социально-ком. развитие		Худ.эст. развитие		Физическое развитие		Средний балл на конец года
		09	05	09	05	09	05	09	05	09	05	
Группы общеразвивающей направленности												
1	Старшая (№1)	2,4	3,8	1,9	3,0	3,2	4,8	2,8	4,2	2,3	4,1	4,0
2	Младшая (№2)	1,2	2,9	1,3	2,8	2	3,8	1,1	2,8	1,2	2,8	3,0
3	Раннего возраста (№3)	0,9	2,5	0,8	2,0	2	3,4	0,3	2,4	0,8	2,5	2,5
4	Средняя (№4)	1,9	2,6	1,4	3,2	2,5	3,3	1,8	3,0	1,9	3,5	3,1
5	Младшая (№5)	1,0	2,9	1	2,7	1,1	2,6	2,1	4,0	1,6	3,4	3,1
6	Младшая (№6)	1,4	3,3	1,6	2,5	2,3	4,0	1,6	3,3	1,4	3,0	3,2
7	Старшая (№10)	2,9	4,2	1,8	3,8	3,2	4,8	2,9	4,3	2,5	4,5	4,3
8	Группа кратковременного пребывания (№11)	2,1	4,2	1,9	3,5	3,3	4,5	2,5	4,0	2,3	4,0	4,0
9	Подготовительная (№12)	3,3	4,8	2,8	4,2	3,4	4,9	3,8	4,8	3,2	4,8	4,7

Группы компенсирующей направленности

10	Старшая логопедическая (№7)	2,8	3,3	2,0	3,9	2,6	4,3	2,4	4,3	2,9	4,4	4,0
11	Средняя логопедическая (№8)	1,7	3,0	1,4	3,2	2,7	4,0	2,1	3,9	1,9	3,5	3,5
12	Подготовительная логопедическая (№9)	2,4	4,0	2,6	4,0	3,2	5,0	3,0	4,7	3,5	4,7	4,5
13	Среднее соотношение по области познания	1,9	3,5	1,8	3,3	2,6	4,1	2,2	3,8	2,1	3,7	3,7
14	Средний бал по Учреждению: Сентябрь-2,1 Май- 3,7											

Педагогический мониторинг образовательного процесса позволил установить уровень усвоения программного материала воспитанниками детского сада. На сентябрь он составлял 2,1 балла, это соответствует среднему уровню усвоения материала, не в полном объеме, с эффективностью 42%. На конец учебного года нами получен результат 3,7 балла, что соответствует гармоничному развитию воспитанников в соответствии с возрастом и усвоению программного материала на высоком уровне в полном объеме.

Анализ уровня усвоения программного материала воспитанниками по образовательным областям позволил выстроить рейтинговый порядок групп.

Рейтинг									
	1	2	3	4	5	6	7	8	9
Балл	4,7	4,5	4,3	4,0	3,5	3,2	3,1	3,0	2,5
Группа	№12	№9	№10	№ 1,11,7	№8	№6	№4	№2	№3

Итоговый педагогический мониторинг позволил выстроить рейтинговый порядок образовательных областей программы по уровню усвоения программного материала воспитанниками:

№ п/п	Образовательная область	Балл	Эффективность
1	Социально-коммуникативное развитие	4,1	82%
2	Художественно-эстетическое развитие	3,8	76%
3	Физическое развитие	3,7	74%
4	Познавательное развитие	3,5	70%
5	Речевое развитие	3,3	66%

Вывод:

Педагогическая деятельность по основным общеобразовательным программам дошкольного образования является удовлетворительной, на достаточном уровне обеспечивает качественное дошкольное образование. Для улучшения качества усвоения программного материала воспитанниками необходимо решить следующие задачи.

Задачи:

✓ Выявление причин значительного изменения показателей индивидуального развития воспитанников за период между итоговым (майским) и первичным (сентябрьским) педагогическим мониторингом при переходе в следующую возрастную группу.

✓ Перенесение периода первичного педагогического мониторинга в адаптационных группах раннего и младшего возраста, на более поздний срок. Когда адаптационный синдром пойдет на спад.

✓ Создание условий для улучшения итоговых показателей по всем образовательным областям не ниже 4 баллов в среднем по Учреждению.

✓ Создание методических объединений по направлению корректировки работы улучшения качества усвоения программного материала по образовательным областям «Речевое развитие» и «Познавательное развитие».

Управленческие решения:

✓ Методисту Ушатовой С.С. рекомендовано провести аналитическую работу по выявлению причин значительного изменения показателей индивидуального развития воспитанников за период между итоговым(майским) и первичным (сентябрьским) педагогическим мониторингом при переходе в следующую возрастную группу.

✓ Методисту Ушатовой С.С. рекомендовано проанализировать используемый педагогами методический и дидактический материал на соответствие программным требованиям общеобразовательных программ.

✓ Заместителю заведующего Ильичевой Н.Д. рассмотреть возможность перенесения первичного педагогического мониторинга на более поздний срок в адаптационных группах.

✓ Заместителю заведующего Ильичевой Н.Д. рассмотреть возможность целесообразность создания методических объединений по образовательным областям «Речевое развитие» и «Познавательное развитие» для улучшения качества усвоения программного материала воспитанниками.

4.7.2. Результаты работы учителей-логопедов в группах компенсирующей направленности.

В 2021 году группы компенсирующей направленности посещал 66 воспитанник.

Мониторинг коррекционно-развивающей работы с воспитанниками для установления коррекционной динамики проводится 3 раза в учебном году (первичный - сентябрь, промежуточный - январь, итоговый - май).

Итоги результатов обследования в баллах (средний показатель по группе).

Раздел обследования	Баллы	Критерии оценки	Писная Н.А. Средняя группа №8 (22 восп.)		Яценко Т.Н. Старшая группа №7 (21 восп.)		Петренко Е.А. Подготовительная группа №9 (23 восп.)	
			09	05	09	05	09	05
1. Звукопроизношение	0	Звукопроизношение не нарушено.	4,2	2	1,64	1,2	1,96	0,84
	1	Нарушено произношение одной группы звуков.						
	2	Нарушено произношение двух групп звуков.						
	3	Нарушено произношение трех групп звуков.						
	4	Нарушено произношение четырех и более групп звуков; дефекты звонкости, мягкости; нетрадиционные замены.						
2. Слоговая структура	0	Слоговую структуру слов воспроизводит без ошибок.	1	0,2	1,4	0,88	1,72	0,52
	1	Нарушения редки, главным образом в малоизвестных словах.						
	2	Нарушения в предложениях. В словах – незначительные.						
	3	Нарушения грубые, на уровне слов (упрощения, перестановки, уподобления слогов и т.д.).						
	4	Звукокомплексы, звукоподражания.						

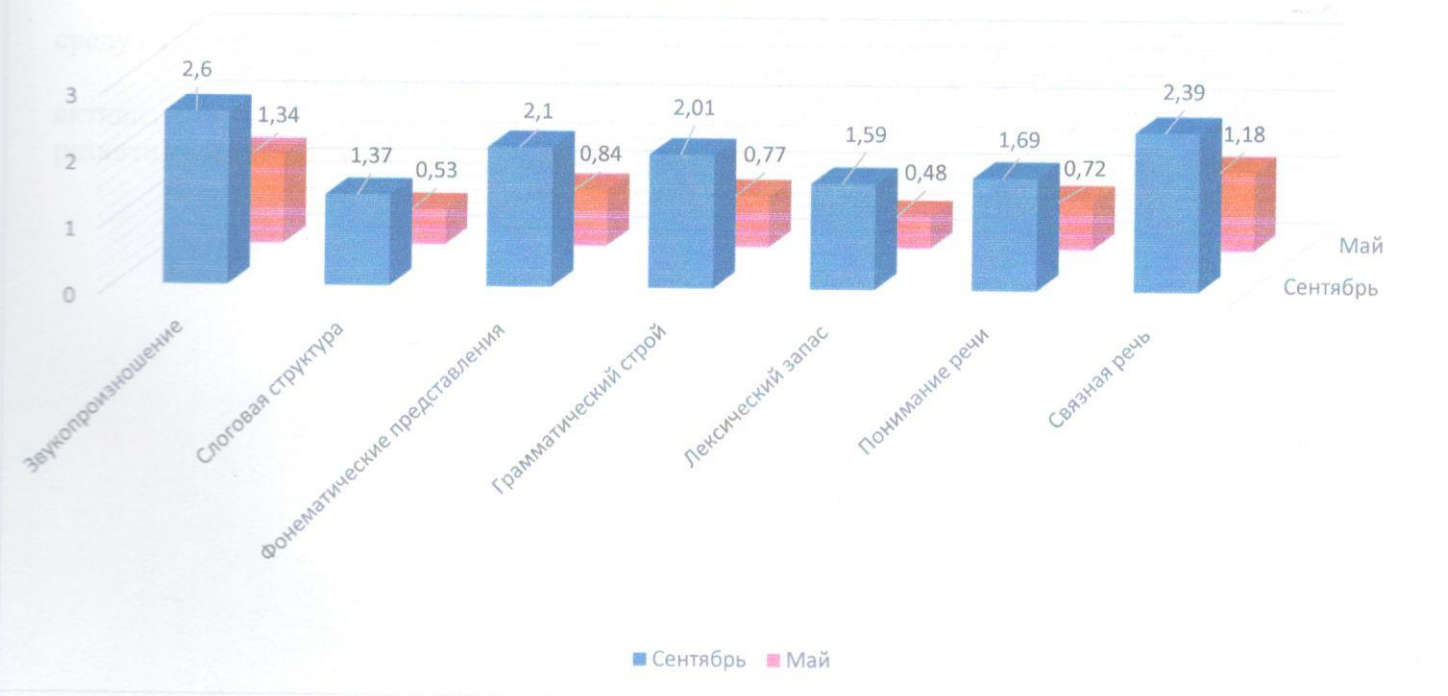
3. Фонематические представления	0	Сформированы соответственно возрасту.	2,3	0,5	1,96	1,4	2,04	0,64
	1	Самокоррекция или коррекция после стимулирующей помощи взрослого.						
	2	Только половину заданий на свой возраст выполняет верно.						
	3	Выполняет правильно только задания для более младшего возраста, с более трудными не справляется.						
	4	Не сформированы. Не может выполнить ни одного задания.						
4. Грамматический строй	0	Грамматические категории использует без затруднений.	2	0,4	2	1,28	2,04	0,64
	1	Редкие аграмматизмы.						
	2	Ошибки в словообразовании и словоизменении, но типичные.						
	3	Ошибки многочисленные, стойкие, специфические аграмматизмы, невозможность, образовать формы слов.						
	4	Грамматический строй не сформирован.						
5. Лексический запас	0	Лексический запас сформирован по возрасту.	1,3	0,1	1,6	0,92	1,88	0,44
	1	Запас в пределах обихода (обычно номинативный словарь, умение подобрать антонимы).						
	2	Лексический запас беден. Выполняет только половину заданий.						
	3	Лексический запас резко ограничен. Не выполняет и половины заданий.						
	4	Лексика отсутствует.						
6. Понимание речи	0	В полном объёме.	1,8	0,8	1,56	1,12	1,72	0,24
	1	Понимание на уровне целостного текста или рассказа. Для ответов на вопросы по смыслу требуется помощь взрослого.						
	2	Понимание грамматических форм, предложно-падежных конструкций, временных и пространственных отношений на уровне фразы.						
	3	Понимание ситуативное, только на уровне знакомых слов.						
	4	Обращенная речь малопонятна для ребенка, он не может выполнить даже простых поручений.						
7. Связная речь	0	Без затруднений.	2,7	0,9	2,6	1,84	1,88	0,8
	1	Рассказ бедный. Требуется помощь взрослого, наводящие вопросы. Присутствует некоторая смысловая неточность.						

	2	Синтаксические конструкции фраз бедные. Нарушена последовательность в передаче сюжета.					
	3	Простая аграмматичная фраза со структурными нарушениями.					
	4	Связной речи нет.					

Средний показатель динамики проводимой коррекционной работы.

№п/п	Раздел образования	Средний показатель по учреждению	
		Сентябрь 2020 год	Май 2021 год
1	Звукопроизношение	2,6	1,34
2	Слоговая структура	1,37	0,53
3	Фонематические представления	2,1	0,84
4	Грамматический строй	2,01	0,77
5	Лексический запас	1,59	0,48
6	Понимание речи	1,69	0,72
7	Связная речь	2,39	1,18

Сравнительная диаграмма средних показателей динамики проводимой коррекционной работы



В 2021 году коррекционно-логопедическая работа строилась на основе перспективного методического плана работы.

Данные свидетельствуют о высоких показателях коррекции у воспитанников:

- ✓ Слоговая структура;
- ✓ Фонематические представления;
- ✓ Грамматический строй;
- ✓ Лексический запас;
- ✓ Понимание речи.

Средние показатели отмечаются в коррекции:

- ✓ Звукопроизношения;
- ✓ Связная речь.

Вывод:

Средние показатели проводимой коррекционной работы в группах компенсирующей направленности значительно выросли по сравнению с прошлым учебным годом. В этом году нет воспитанников с низким уровнем усвоения программного материала, в следствие чего можно считать проводимую коррекционную работу успешной. Положительных результатов в логопедической работе удалось достичь благодаря тщательному логопедическому обследованию, установлению причин речевых нарушений, правильному логопедическому заключению, четкому планированию логопедической работы в целом и составлению индивидуальных маршрутов логопедического сопровождения, эффективной совместной работе с воспитателями и специалистами, использованию в работе современных образовательных технологий и методик.

Задачи:

- ✓ Продолжить поиск оптимальных форм взаимодействия с родителями, повышающих мотивацию в устранении имеющихся нарушений в развитии речи ребёнка и профилактике нарушений.
- ✓ Добиваться положительной динамики в речевом развитии через внедрение новых технологий на индивидуальных и групповых коррекционных занятиях.
- ✓ Повышать профессиональный уровень специалистов.
- ✓ Пополнять предметно-развивающую среду играми и пособиями.

Управленческие решения:

- ✓ Заместителю заведующего Ильичевой Н.Д. рекомендовано провести работу с учителями-логопедами о повышении уровня квалификации.
- ✓ Методисту Ушатовой С.С. рекомендовано проанализировать предметно-развивающую среду в группах компенсирующей направленности и внести необходимые корректировки.
- ✓ Учителям-логопедам Яценко Т.Н., Петренко Е.А. и Писной Н.А. рекомендовано активизировать и разнообразить педагогическую работу с родителями по проблемам речевого развития воспитанников.

4.7.3. Результаты работы педагога-психолога в группах компенсирующей направленности.

Для осуществления эффективной деятельности психолога в группах компенсирующей направленности педагога-психолога в Учреждении выделен отдельный кабинет. Главной целью диагностики в отчетный период было выявление основных трудностей развития, обучения и воспитания детей.

Диагностика детей осуществлялась только с письменного согласия родителей (законных представителей).

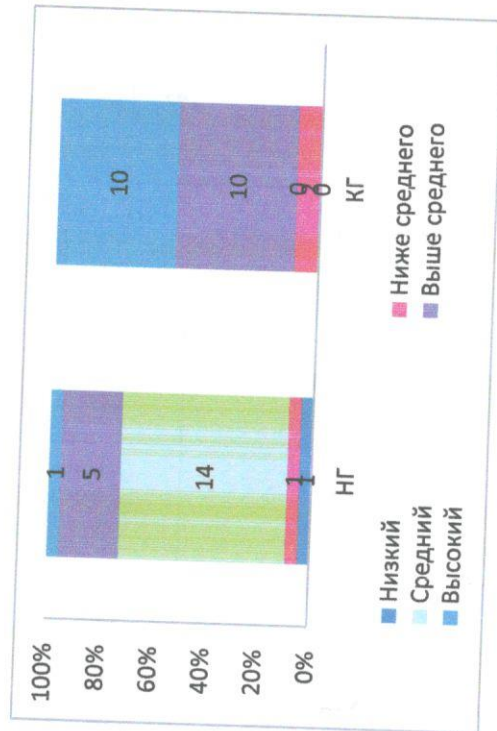
Работа с воспитанниками на протяжении учебного года заключалась в диагностике и целенаправленных занятиях в группах компенсирующей направленности. Занятия педагога-психолога по коррекции психической сферы направлены на динамическое развитие памяти, восприятия, внимания, мышления, воображения, речи. Кроме того, специалист всячески способствует активизации познавательных возможностей дошкольников.

Результаты диагностики педагога-психолога в группах компенсирующей направленности (средние показатели по группам).

↓ Среднее процентное соотношение развития психических процессов в СРЕДНЕЙ логопедической группе № 7 (2020-2021 уч.г.) ↓

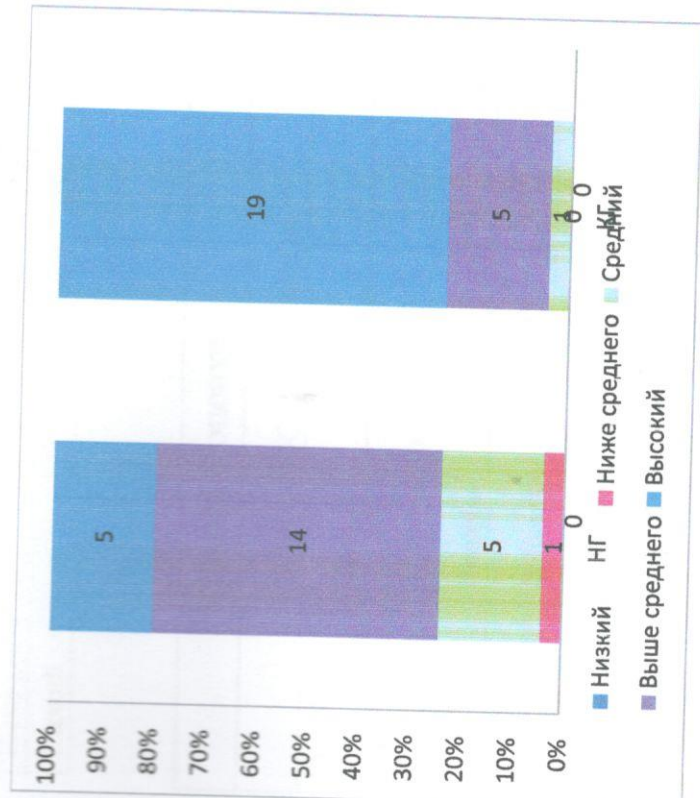
Психический процесс	Восприятие		Наглядно-образное мышление		Устойчивость внимания		Концентрация внимания		Образная память		Воображение	
	НГ	КГ	НГ	КГ	НГ	КГ	НГ	КГ	НГ	КГ	НГ	КГ
Уровень ↓	43,2%	72,7%	51,1%	76,1%	46,6%	78,4%	47,7%	78,4%	55,7%	72,7%	61,4%	75,0%
Высокий	5%	32%	18%	41%	9%	50%	5%	41%	18%	32%	27%	50%
Выше среднего	5%	36%	0%	27%	0%	23%	0%	32%	5%	32%	0%	5%
Средний	64%	23%	55%	27%	68%	18%	77%	27%	59%	32%	68%	41%
Ниже среднего	14%	9%	23%	5%	14%	9%	18%	0%	18%	5%	0%	5%
Низкий	14%	0%	5%	0%	9%	0%	0%	0%	0%	0%	5%	0%

Критерии оценки	НГ		КГ	
	НГ	КГ	НГ	КГ
ВСЕГО ВОСПИТАННИКОВ			22	
0%-20%				
Низкий	1	0		
20%-40%				
Ниже среднего	1	2		
40%-60%				
Средний	14	0		
60%-80%				
Выше среднего	5	10		
80%-100%				
Высокий	1	10		



↓ Среднее процентное соотношение развития психических процессов в СТАРШЕЙ логопедической группе № 8 (2020-2021 уч.г.) ↓

Психический процесс	Восприятие		Наглядно-образное мышление		Устойчивость внимания		Концентрация внимания		Образная память		Воображение		Речь		Самооценка	
	НГ	КГ	НГ	КГ	НГ	КГ	НГ	КГ	НГ	КГ	НГ	КГ	НГ	КГ		
Уровень ↓	53,0%	79,0%	54,0%	87,0%	57,0%	86,0%	55,0%	80,0%	48,0%	77,0%	62,0%	82,0%	58,0%	82,0%	88,0%	94,7%
Высокий	20%	52%	12%	64%	24%	72%	16%	48%	16%	56%	28%	56%	20%	64%	52%	68%
Выше среднего	0%	16%	0%	20%	0%	4%	4%	24%	0%	8%	4%	20%	0%	0%	44%	32%
Средний	56%	28%	84%	16%	60%	20%	64%	28%	52%	28%	60%	20%	72%	36%	0%	0%
Ниже среднего	20%	4%	0%	0%	12%	4%	16%	0%	24%	4%	4%	4%	8%	0%	4%	0%
Низкий	4%	0%	4%	0%	4%	0%	0%	0%	8%	4%	4%	0%	0%	0%	0%	0%

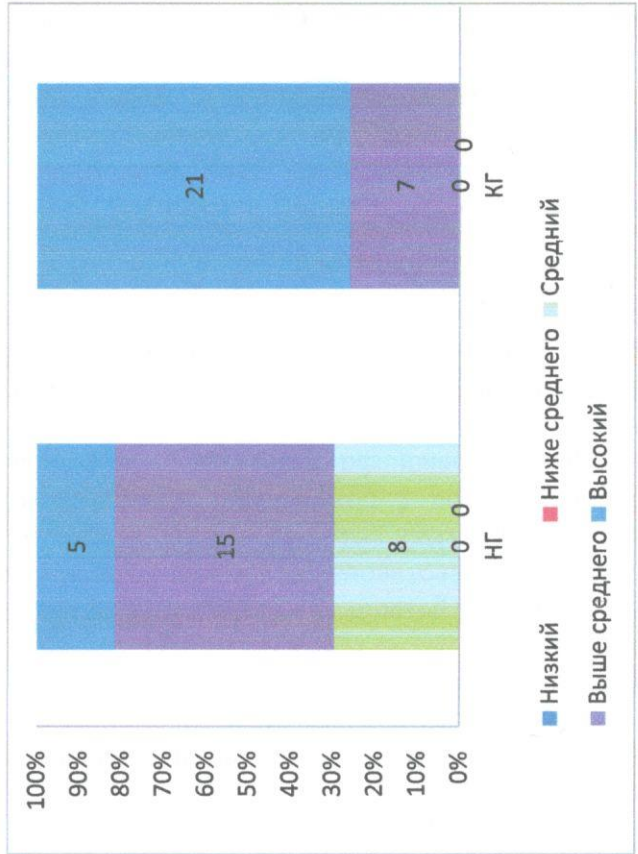


Критерии оценки		НГ	КГ
ВСЕГО ВОСПИТАННИКОВ		25	
0%-20%	Низкий	0	0
20%-40%	Ниже среднего	1	0
40%-60%	Средний	5	1
60%-80%	Выше среднего	14	5
80%-100%	Высокий	5	19

↓ Среднее процентное соотношение развития психических процессов в ПОДГОТОВИТЕЛЬНОЙ логопедической группе № 9 (2020-2021 уч.г.) ↓

Психический процесс	Самооценка		Внимание (внимательность)		Слуховая кратковременная память		Словесно-логическое мышление		Образно-логическое мышление		Восприятие		Воображение		Речь	
	НГ	КГ	НГ	КГ	НГ	КГ	НГ	КГ	НГ	КГ	НГ	КГ	НГ	КГ	НГ	КГ
Уровень ↓	85,7%	94,8%	49,1%	77,7%	54,5%	83,9%	53,6%	78,6%	54,5%	83,0%	56,3%	80,4%	67,0%	78,6%	60,7%	78,6%
Высокий	38%	77%	12%	50%	12%	62%	12%	54%	12%	46%	19%	58%	35%	58%	23%	46%
Выше среднего	58%	31%	0%	23%	4%	23%	0%	15%	0%	50%	0%	15%	4%	8%	8%	31%
Средний	12%	0%	77%	31%	85%	23%	88%	38%	92%	12%	77%	35%	69%	42%	69%	31%
Ниже среднего	0%	0%	12%	4%	8%	0%	0%	0%	4%	0%	12%	0%	0%	0%	8%	0%
Низкий	0%	0%	8%	0%	0%	0%	0%	0%	0%	0%	0%	0%	0%	0%	0%	0%

Критерии оценки	НГ		КГ	
	НГ	КГ	НГ	КГ
ВСЕГО ВОСПИТАННИКОВ		28		
0%-20%	0	0	0	0
20%-40%	0	0	0	0
40%-60%	8	0	0	0
60%-80%	15	7	7	7
80%-100%	5	20	20	20



Вывод: На основании результатов психологической диагностики осуществлялась коррекционно-развивающая, консультативная и психопрофилактическая работа.

В результате взаимодействия педагога-психолога с детьми среднего возраста в рамках реализации личностно-коммуникативного блока программы сформировано позитивное межличностное взаимодействие детей в группе, признана ценность и уникальность каждого ребенка, сформировано умение вслушиваться в речь окружающих.

По итогам реализации эмоционально-волевого блока программы с детьми 4-6 лет у воспитанников развиты такие качества, как усидчивость, терпение, целеустремленность, развита мелкая моторика и повышена произвольность внимания, развита способность выражать свои эмоции и чувства мимикой, пантомимикой, речевой интонацией, улучшение взаимоотношений в детском коллективе.

В результате реализации коррекционно-развивающего блока программы преодолены у детей 5-7 лет тревожность, страхи и психическое напряжение через управление отрицательными эмоциями, ориентирование воспитанников на собственные возможности в преодолении страхов путем рисования, освоены навыки творческой саморегуляции и повышен уровень уверенности в себе, снижена агрессивность.

Психокоррекционные технологии, которые включаются в контекст развивающей работы с дошкольниками позволили достигнуть не просто исправления недостатков у воспитанников, а выработки у них способов саморегуляции в разнообразных образовательных ситуациях, которые помогут им стать успешными, достигнуть требуемого уровня освоения образовательной программы и, как следствие, привели к позитивным изменениям в сфере имеющихся трудностей развития.

Задачи:

- ✓ Продолжение работы по разностороннему взаимодействию педагога-психолога и родителей.

Управленческие решения:

- ✓ Педагогу-психологу Осиповой О.Г. рекомендовано шире проводить индивидуальные консультации с родителями.

4.7.4. Результаты диагностики готовности выпускников к школьному обучению.

Результатом осуществления учебно-воспитательного процесса является качественная подготовка к обучению в школе. В мае 2021 года в Учреждении проведена диагностика готовности к школе выпускников подготовительных групп.

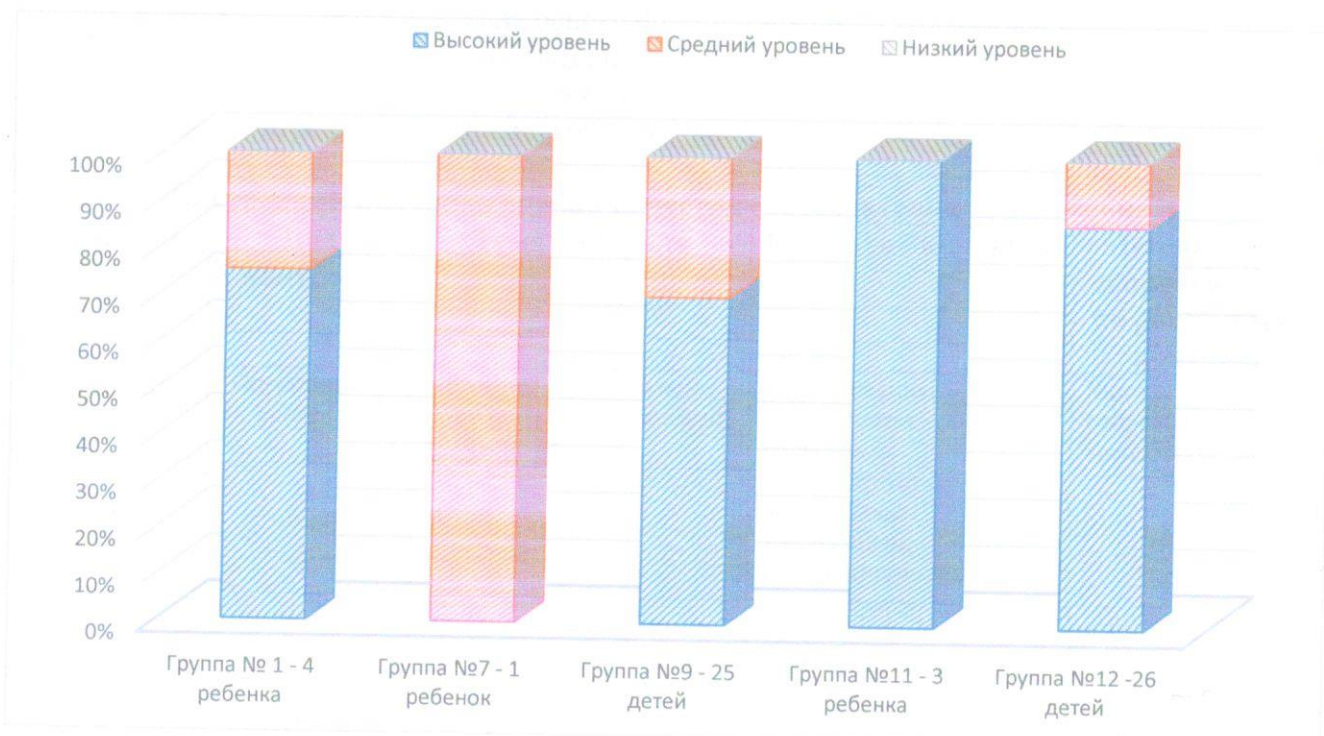
Цель: выявление качества подготовки и уровня готовности к школе выпускников Учреждения.

Методы: Изучение; Наблюдение; Беседы

Результаты диагностики

Количество обследованных детей	Количество детей, освоивших программу чел. %	Количество детей, готовых к школьному обучению чел. %	Уровень готовности		
			Высокий чел. %	Средний чел. %	Низкий чел. %
№ 9 – 25 чел.	25/ 100 %	25/ 100 %	18 / 70%	7/ 30 %	0/0%
№ 12 – 26 чел.	26/100%	26/100%	22/ 86%	4/ 14%	0/0 %
№11- 3 чел.	3/100%	3/100%	3/100%	0/0%	0/0%
№1- 4 чел.	4/100%	4/100%	3/75%	1/25%	0/0%
№7- 1 чел.	1/100%	1/100%	0/0%	1/100%	0/0%
Итого: 59 чел.	59 /100%	59 /100%	46/78%	13/22%	0/0%

Сравнительная диаграмма готовности выпускников к школьному обучению



Вывод: Анализ результативности образовательной работы свидетельствует о достаточно стабильной и успешной работе педагогического коллектива. По результатам диагностики уровня развития воспитанников можно сделать вывод, что программные задачи педагогами реализованы в полном объеме. Дети подготовительных групп показывают хорошую готовность к школьному обучению. Уровень усвоения образовательной программы на достаточном уровне.

Уровень готовности выпускников подготовительных групп остается стабильным.

Задачи:

- ✓ Согласование целей воспитания, обучения и развития на уровне Учреждения и начальной школы.
- ✓ Расширение представлений о школе, воспитание положительного отношения к школе у воспитанников подготовительных групп.

Управленческое решение:

- ✓ Воспитателям групп дошкольного возраста изучить литературу по вопросам диагностики готовности к школе.
- ✓ Заместителю заведующего Ильичевой Н.Д. переработать план преемственности со школой за счет расширения форм взаимодействия.
- ✓ Выступление на родительских собраниях в группах подготовительного возраста педагога-психолога Осиповой О.Г. «Психологическая и мотивационная готовность воспитанников к школьному обучению»

4.8. Внутренняя система оценки качества образования

Цель проведения внутренней оценки качества образования - обеспечение гарантий уровня и качества образовательной деятельности на основе ФГОС дошкольного образования.

Внутренняя оценка качества образовательной деятельности осуществляется систематически, что отражено в годовом плане Учреждения. В план включены оперативный, тематический и фронтальный виды контроля. Результаты контроля рассмотрены на заседаниях Педагогического совета.

Внутренний контроль оценки качества образовательной деятельности

№ п/п	Месяц	Вид контроля	Тема контроля	Результат контроля	Методическое сопровождение по результатам контроля
1	Январь	Оперативный контроль	1. Ведение обязательной документации педагогами учреждения	Документация, оформляемая педагогами, соответствует нормативным требованиям, номенклатуре дел детского сада учреждения и образовательной программе	Методического сопровождения не требуется
		Тематический контроль	1. Открытый просмотр организованной образовательной деятельности по образовательной области «Художественно-эстетическое развитие» - «Музыкальное развитие» в группе среднего возраста	ООД проведена педагогом с учетом поставленной цели и задач	Педагогу рекомендовано чаще использовать наглядный материал и индивидуальные музыкальные инструменты
			2. Открытый просмотр организованной образовательной деятельности по образовательной области «Художественно-эстетическое развитие» - «Рисование» в группе старшего возраста	ООД проведена педагогом с учетом поставленной цели и задач. В занятии использовались исключительно фронтальные виды работы. Недостаточно внимания уделяется индивидуальной работе с воспитанниками	Педагогу рекомендовано обратить внимание на индивидуальную помощь воспитанникам испытывающих трудности в выполнении задания. Для педагога организовано посещение ООД к педагогу по изобразительной деятельности
		Фронтальный контроль	1. Оформление и обновления информации в родительском уголке	Стенды в родительском уголке оформляются качественно и своевременно	Методического сопровождения не требуется
2. Создание предметно-развивающей среды на групповых прогулочных участках	Не достаточная насыщенность предметно развивающей среды на групповых прогулочных участках		Организация регулярных смотр конкурсов прогулочных участков в зимний период времени		
2	Февраль	Оперативный контроль	1. Ведение обязательной документации педагогами учреждения	У некоторых педагогов наблюдается несоответствие запланированных занятий к установленной	Проведены индивидуальные беседы по устранению несоответствий

			в годовом плане лексической теме недели		
Тематический контроль	1. Открытый просмотр организованной образовательной деятельности по образовательной области «Художественно-эстетическое развитие» - «Конструирование» в старшем возрасте		ООД проведена педагогом с учетом поставленной цели и задач, но не отражала лексическую тему недели	Рекомендовано вести образовательную деятельность согласно календарно-тематическому планированию	
	2. Открытый просмотр организованной образовательной деятельности по образовательной области «Художественно-эстетическое развитие» - «Аппликация» в группе подготовительного возраста		ООД проведена педагогом с учетом поставленной цели и задач	Замечаний по организации и проведению занятия нет	
	3. Открытый просмотр организованной образовательной деятельности по образовательной области «Художественно-эстетическое развитие» - «Лепка» в группе среднего возраста		ООД проведена педагогом с учетом поставленной цели и задач. Наблюдается излишняя перенасыщенность в видах деятельности	Педагогу рекомендовано повторить методику организации деятельности по лепке, для устранения недочетов	
Фронтальный контроль	1. Проведение музыкальных праздников, посвященных Дню защитника Отечества		Праздники, посвященные «Дню защитника Отечества» во многих группах проведены в форме спортивных развлечений	Воспитателям групп и музыкальным руководителям даны рекомендации о сохранении традиции проведения праздников	
	2. Оформление и обновления информации в родительском уголке		Стенды в родительском уголке оформляются качественно и своевременно	Методического сопровождения не требуется	
	3. Оснащение группы материалами и оборудованием для реализации образовательной области «Художественно-эстетическое развитие»		Предметно-развивающая среда по образовательной области «Художественно-эстетическое развитие» во всех группах соответствует требованиям. В некоторых группах центры народной культуры не соответствуют программному содержанию для определенного возраста	Индивидуальное консультирование педагогов по поводу наполнения центров народной культуры	
3	Март	Оперативный контроль	1. Ведение обязательной документации педагогами учреждения	Документация, оформляемая педагогами, соответствует нормативным требованиям, номенклатуре дел детского сада	Методического сопровождения не требуется

			учреждения и образовательной программе	
Тематический контроль	1. Открытый просмотр организованной образовательной деятельности по образовательной области «Речевое развитие» - «Развитие речи» (Связная речь) в группах старшего возраста	Замечаний по организации и проведения деятельности по образовательной области «Речевое развитие» - «Развитие речи» (Связная речь) не выявлено	Методического сопровождения не требуется	
	2. Открытый просмотр организованной образовательной деятельности по образовательной области «Речевое развитие» - «Развитие речи» (Лексико-грамматический строй речи) в группах среднего возраста	Замечаний по организации и проведения деятельности по образовательной области «Речевое развитие» - «Развитие речи» (Лексико-грамматический строй речи) не выявлено	Методического сопровождения не требуется	
	3. Открытый просмотр организованной образовательной деятельности по образовательной области «Речевое развитие» - «Развитие речи» (Фонетико-фонематическая система языка и навыков языкового анализа) в группах подготовительного возраста	Замечаний по организации и проведения деятельности по образовательной области «Речевое развитие» - «Развитие речи» (Фонетико-фонематическая система языка и навыков языкового анализа) не выявлено	Методического сопровождения не требуется	
Фронтальный контроль	1. Проведение музыкальных праздников, посвященных 8 марта	В некоторых группах наблюдается перенасыщаемость материалом, вследствие чего праздники не вкладываются в отведённое программой время	Музыкальным руководителям рекомендовано подробно изучить программные требования по образовательной области «Художественно-эстетическое развитие», раздел «Музыкальное развитие»	
	2. Оформление и обновления информации в родительском уголке	Стенды в родительском уголке оформляются качественно и своевременно	Методического сопровождения не требуется	
	3. Оснащение группы материалами и оборудованием для реализации образовательной области «Речевое развитие»	В группах раннего и младшего возраста выявлено не достаточное количество наглядно дидактического оборудования в центрах речевого развития. Представленный материал не соответствует лексической теме недели. В группах среднего, старшего и	Индивидуальное консультирование педагогов по поводу наполнения центров речевого развития	

4	Апрель	Оперативный контроль	1. Ведение обязательной документации педагогами учреждения	подготовительного возраста замечаний нет Документация, оформляемая педагогами, соответствует нормативным требованиям, номенклатуре дел детского сада учреждения и образовательной программе.	Методического сопровождения не требуется
			2. Проведение процесса питания в группах среднего возраста	Имеются незначительные замечания по поводу организации питания	Индивидуальные рекомендации педагогам
			3. Проведение утренней гимнастики в группах подготовительного возраста	Утренняя гимнастика проводится регулярно. Картотеки утренней гимнастики в наличии	Методического сопровождения не требуется
			4. Проведение бодрящей гимнастики после сна в группах младшего возраста	Бодрящая гимнастика проводится регулярно с соблюдением ее длительности проведения. Картотеки бодрящей гимнастики в наличии	Методического сопровождения не требуется
			5. Проведение процедуры чистки зубов в группах среднего возраста	Замечаний по поводу процедуры чистки зубов не выявлено	Методического сопровождения не требуется
			6. Организация дежурства по столовой в группах старшего дошкольного возраста	Замечаний по поводу организации дежурства воспитанников по столовой не выявлено	Методического сопровождения не требуется
			7. Организация дежурства при подготовке к занятиям в группах подготовительного возраста	Замечаний по поводу организации дежурства воспитанников при подготовке к занятиям не выявлено	Методического сопровождения не требуется
		Тематический контроль	1. Открытый просмотр организации сюжетно-образительной игры в раннем возрасте	Имеются замечания по поводу организации совместной игровой деятельности с воспитанниками	Даны рекомендации педагогам по изучению методик организации игровой деятельности в раннем возрасте и изучению программного содержания образовательной области «Социально-коммуникативное развитие»
			2. Открытый просмотр организации сюжетно-ролевой игры в старшем возрасте	Имеются замечания по поводу организации игровой деятельности с воспитанниками	Даны рекомендации педагогам по поводу организации сюжетно-ролевой игры и введения в нее предметов заместителей.
		Фронтальный контроль	1. Проведение Весенних праздников	В некоторых группах воспитатели недостаточно знают сценарий и	Воспитателям рекомендовано знать наизусть слова песен и

				использованный в празднике детский репертуар	танцевальные движения
			2. Оформление и обновления информации в родительском уголке	Стенды в родительском уголке оформляются качественно и своевременно	Методического сопровождения не требуется
			3. Оснащение группы материалами и оборудованием для реализации образовательной области «Социально-коммуникативное развитие»	Группы оснащены материалами и оборудованием для реализации образовательной области «Социально-коммуникативное развитие»	Методического сопровождения не требуется
5	Май	Оперативный контроль	1. Ведение обязательной документации педагогами учреждения	Документация, оформляемая педагогами, соответствует нормативным требованиям, номенклатуре дел детского сада учреждения и образовательной программе	Методического сопровождения не требуется
		Тематический контроль	1. Качество проведения итогового педагогического мониторинга, на определение уровня усвоения программного материала воспитанниками	По поводу организации и проведения итогового мониторинга замечаний не выявлено	Методического сопровождения не требуется
			2. Качество проведения диагностики по определению уровня готовности воспитанников подготовительного возраста к школьному обучению.	По поводу организации и проведения итогового мониторинга замечаний не выявлено	Методического сопровождения не требуется
		Фронтальный контроль	1. Проведение музыкальных праздников: Выпускных, День Победы	Выявлены незначительные замечания	Рекомендация музыкальным руководителям разрабатывать сценарий таким образом, чтобы праздник не затягивался
			2. Оформление и обновления информации в родительском уголке	Стенды в родительском уголке оформляются качественно и своевременно	Методического сопровождения не требуется
6	Июнь	Оперативный контроль	-	-	-
		Тематический контроль	-	-	-
		Фронтальный контроль	-	-	-
	Июль	Оперативный контроль	1. Соблюдение режимных моментов первой половины дня в летний период времени	Режимные моменты первой половины дня в летний период времени соблюдаются в полном объеме	Методического сопровождения не требуется
			2. Организация закаливающих процедур	Закаливающие процедуры проводятся не во всех группах	Даны рекомендации по организации

					закаливающих процедур
		Тематический контроль	1. Открытый просмотр организованной образовательной деятельности по образовательной области «Физическое развитие» - «Физическая культура на улице»	Замечаний по поводу организации и проведения организованной образовательной деятельности по физической культуре на улице не выявлено	Методического сопровождения не требуется
		Фронтальный контроль	1. Оформление и обновление информации в родительском уголке	Стенды в родительском уголке оформляются качественно и своевременно	Методического сопровождения не требуется
			2. Проведение развлечений для воспитанников на улице	Замечаний не выявлено	Методического сопровождения не требуется
Август	Оперативный контроль	1. Соблюдение режимных моментов во второй половине дня в летний период времени	Режимные моменты второй половины дня в летний период времени соблюдаются в полном объёме	Методического сопровождения не требуется	
		2. Организация закаливающих процедур	Замечаний по организации закаливающих процедур в летний период времени не выявлено	Методического сопровождения не требуется	
	Тематический контроль	1. Открытый просмотр организованной образовательной деятельности по образовательной области «Художественно-эстетическое развитие» - «Рисование на улице»	Замечаний по поводу организации и проведения организованной образовательной деятельности по рисованию не выявлено	Методического сопровождения не требуется	
	Фронтальный контроль	1. Оформление и обновления информации в родительском уголке	Стенды в родительском уголке оформляются качественно и своевременно	Методического сопровождения не требуется	
		2. Проведение развлечений для воспитанников на улице	Замечаний не выявлено.	Методического сопровождения не требуется	
Сентябрь	Оперативный контроль	1. Ведение обязательной документации педагогами учреждения	Выявлены замечания по оформлению календарного плана	Индивидуальное консультирование	
	Тематический контроль	1. Качество проведения первичного педагогического мониторинга, на определение уровня усвоения программного материала воспитанниками	Выявлены замечания по поводу организации и проведения педагогического мониторинга.	Проведен семинар-практикум, с нуждающимися педагогами по поводу организации педагогического мониторинга с воспитанниками	
	Фронтальный контроль	1. Оформление и обновления информации в родительском уголке	Стенды в родительском уголке оформляются не регулярно, с опозданием	Педагогам рекомендовано своевременное оформление родительских уголков. Индивидуальное консультирование педагогов.	
2. Подготовка и своевременное проведение родительских собраний		На родительских собраниях не во всех группах используется	Педагогам рекомендовано при ведении		

				мультимедийное оборудование для наглядной демонстрации	просветительской педагогической работы с родителями использовать мультимедийное оборудование.
Октябрь	Оперативный контроль	1. Ведение обязательной документации педагогами учреждения	Выявлены незначительные замечания по ведению обязательной документации	Практическая помощь педагогам для устранения недочетов	
		2. Проведение процесса питания в группах старшего возраста	Имеются незначительные замечания по поводу организации питания	Индивидуальные рекомендации педагогам	
		3. Проведение утренней гимнастики в группах среднего возраста	Утренняя гимнастика проводится не регулярно. Картотек утренней гимнастики нет наличия.	Индивидуальное консультирование педагогов по поводу организации утренней зарядки и оформления соответствующих картотек	
		4. Проведение бодрящей гимнастики после сна в группах подготовительного к школе возраста	Бодрящая гимнастика проводится регулярно с соблюдением длительности ее проведения. Картотеки бодрящей гимнастики в наличии	Методического сопровождения не требуется	
		5. Проведение процедуры чистки зубов в группах старшего возраста	Замечаний по поводу процедуры чистки зубов не выявлено	Методического сопровождения не требуется	
		6. Организация дежурства по столовой в группах подготовительного возраста	Замечаний по поводу организации дежурства воспитанников по столовой не выявлено	Методического сопровождения не требуется	
		7. Организация дежурства при подготовке к занятиям в группах старшего дошкольного возраста	Замечаний по поводу организации дежурства воспитанников при подготовке к занятиям не выявлено	Методического сопровождения не требуется	
	Тематический контроль	1. Открытый просмотр организованной образовательной деятельности по образовательной области «Физическое развитие» - «Физическая культура» в подготовительной группе	Замечаний по поводу организации и проведения организованной образовательной деятельности по физической культуре на улице не выявлено	Методического сопровождения не требуется	
		2. Проведение утренней гимнастики в группах среднего возраста	Утренняя гимнастика проводится не регулярно.	Индивидуальная беседа с педагогом по поводу устранения недочетов	
	Фронтальный контроль	1. Проведение осенних музыкальных праздников для воспитанников	Выявлены незначительные замечания	Воспитателям рекомендовано отрабатывать заранее взаимодействие между собой	
		2. Оформление и обновления информации в родительском уголке	Не во всех группах отражены лексические темы недели	Индивидуальное консультирование педагогов. Методическая	

					помощь в разработке рекомендаций для родителей по лексическим темам
			3. Оснащение группы материалами и оборудованием для реализации образовательной области «Физическое развитие»	Группы среднего и старшего и подготовительного возраста оснащены материалами и оборудованием для реализации образовательной области «Физическое развитие» в полном объеме. В группах раннего и младшего возраста наблюдается недостаточное количество материалов и оборудования	Методического сопровождения не требуется
	Ноябрь	Оперативный контроль	1. Ведение обязательной документации педагогами учреждения	Документация, оформляемая педагогами, соответствует нормативным требованиям, номенклатуре дел детского сада учреждения и образовательной программе	Методического сопровождения не требуется
		Тематический контроль	1. Открытый просмотр организованной образовательной деятельности по образовательной области «Познание» - «ФЦКМ» в группах старшего возраста	Замечаний не выявлено.	Методического сопровождения не требуется
			2. Открытый просмотр организованной образовательной деятельности по образовательной области «Познание» - «ФЦКМ» в группах младшего возраста	Замечаний не выявлено.	Методического сопровождения не требуется
		Фронтальный контроль	1. Оформление и обновления информации в родительском уголке	Не достаточное разнообразие предлагаемого психолого-педагогического наглядного материала для родителей	Организовано коллективное посещение раздевальных помещений групп с идеальным оформлением родительских уголков
			2. Оснащение группы материалами и оборудованием для реализации образовательной области «Познание»	Группы оснащены материалами и оборудованием для реализации образовательной области «Познание»	Методического сопровождения не требуется

Декабрь	Оперативный контроль	1. Ведение обязательной документации педагогами учреждения	Замечаний оформлению документации выявлено	по не	Методического сопровождения не требуется
	Тематический контроль	1. Открытый просмотр организованной образовательной деятельности по образовательной области «Познание» - «ФЭМП» в группах среднего возраста	Не используется индивидуально наглядно дидактический материал		Педагогам дана рекомендация по повторению методики организации и проведения деятельности по формированию элементарных математических представлений
		2. Открытый просмотр организованной образовательной деятельности по образовательной области «Познание» - «ФЭМП» в группах подготовительного возраста	Замечаний не выявлено.		Методического сопровождения не требуется
	Фронтальный контроль	1. Проведение новогодних музыкальных праздников для воспитанников	Выявлены значительные замечания	не	Рекомендация музыкальным руководителям разрабатывать сценарий таким образом, чтобы праздник не затягивался
		2. Оформление и обновления информации в родительском уголке	Стенды в родительском уголке оформляются качественно и своевременно		Методического сопровождения не требуется

Выводы: Внутренняя система оценки качества образования в 2021 году реализовывалась на ежемесячных контрольных мероприятиях. Все основные виды контроля осуществлены в полном объеме. Полученные результаты позволили незамедлительно реагировать на возникающие недостатки, что в свою очередь способствовало улучшению качества образовательной деятельности Учреждения.

Задачи:

- ✓ Вести работу по усовершенствованию внутреннего контроля оценки качества образовательной деятельности в Учреждении.

Управленческие решения

- ✓ Методисту Ушатовой С.С. в срок до 01.09.2022 года разработать карты фиксации результатов по всем видам внутреннего контроля.

5. Качество кадрового обеспечения.

Численный состав педагогических и административных кадров

Заведующий	1
Заместитель заведующего по воспитательной работе и безопасности	1
Заведующий хозяйством	1
Воспитатели	26
Музыкальные руководители	2
Инструктор по физической культуре	1
Учителя - логопеды	3
Педагог- психолог	1
Итого (физических лиц):	37

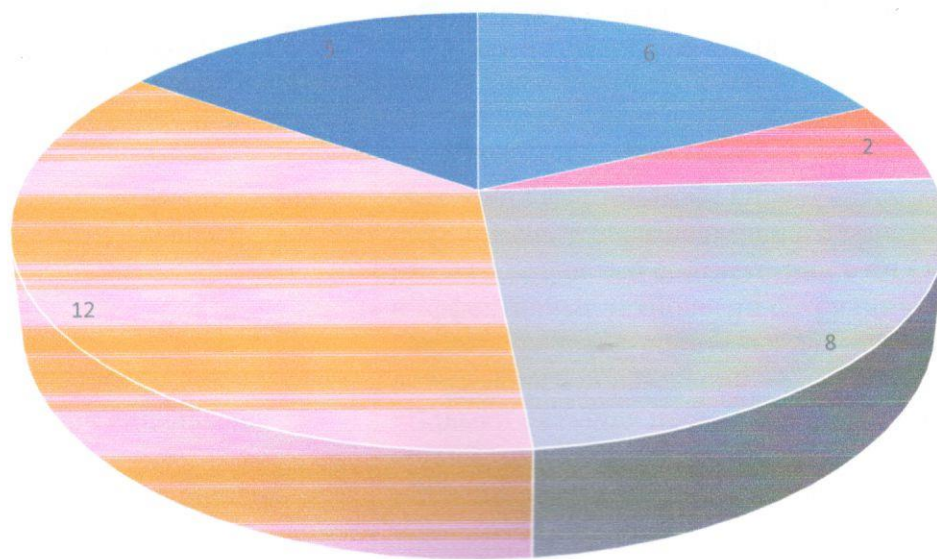
Возрастной состав педагогических кадров

20-30 лет	1
30-55 лет	31
старше 55 лет	1

Профессиональный уровень педагогических кадров

Образовательный уровень	Высшее образование – 27 педагогов Среднее профессиональное образование – 6 педагогов Обучающиеся в ВУЗах – 3 педагога
Уровень квалификации	Высшая квалификационная категория - 6 Первая квалификационная категория - 9 Соответствие занимаемой должности - 14

Характеристика педагогических кадров по стажу педагогической работы



■ до 3 лет - 6 ■ от 3 до 5 лет - 2 ■ от 5 до 10 лет - 8 ■ от 10 до 15 лет - 12 ■ от 15 и выше - 5

Курсовая подготовка педагогического состава.

Курсовая подготовка педагогического состава проходит согласно графика не реже, чем один раз в три года. В 2021 году на курсах повышения квалификации обучились 28 педагогов.

№ п/п	ФИО педагога занимаемая должность	Курсы повышения квалификации
1	Аксютинa Елена Викторовна, Инструктор по физической	«Основы здорового питания для дошкольников»
2	Агапова Анастасия Александровна, Воспитатель	«Технологии проектирования и реализации художественно-эстетического образования в ДОО согласно ФГОС ДО»
2	Веселова Надежда Геннадьевна, Воспитатель	«Обеспечение санитарно-эпидемиологических требований к образовательным организациям согласно СП 2.4.3648-20» «Профилактика гриппа и острых респираторных вирусных инфекций, в том числе новой коронавирусной инфекции (COVID-19)»
3	Васильева Анна Владимировна, Воспитатель	«Обеспечение санитарно-эпидемиологических требований к образовательным организациям согласно СП 2.4.3648-20» «Профилактика гриппа и острых респираторных вирусных инфекций, в том числе новой коронавирусной инфекции (COVID-19)» «Навыки оказания первой помощи в образовательных организациях»
4	Грицаева Элеонора Юрьевна, Воспитатель	«Дошкольное образование. Воспитатель логопедической группы в условиях реализации ФГОС» «Основы здорового питания для дошкольников» «Профилактика гриппа и острых респираторных вирусных инфекций, в том числе новой коронавирусной инфекции (COVID-19)» «Навыки оказания первой помощи в образовательных организациях»
5	Дмитриева Ирина Вячеславовна, Воспитатель	«Оказание первой помощи при работе с детьми и подростками. Охрана здоровья несовершеннолетних»
6	Иванкович Любовь Валерьевна, Воспитатель	«Основы здорового питания для дошкольников»
7	Кононова Виктория Михайловна, Воспитатель	«Актуальные вопросы проектирования и осуществления образовательного процесса в онлайн в условиях реализации ФГОС»
8	Коткова Ольга Николаевна, Воспитатель	«Организация образовательного процесса в группах раннего возраста в соответствии с ФГОС ДО» «Эффективные технологии сотрудничества в системе «педагог-ребенок-родитель» для педагогов дошкольного образования»
9	Кириллова Елена Геннадьевна, Воспитатель	«Навыки оказания первой помощи в образовательных организациях»
10	Лиханова Юлия Александровна, Воспитатель	«Основы здорового питания для дошкольников»

11	Меньшикова Татьяна Васильевна, Воспитатель	«Профилактика гриппа и острых респираторных вирусных инфекций, в том числе новой коронавирусной инфекции (COVID-19)» «Обеспечение санитарно-эпидемиологических требований к образовательным организациям согласно СП 2.4.3648-20»
12	Матюхина Оксана Владимировна, Воспитатель	«Основы здорового питания для дошкольников»
13	Меленцова Ольга Анатольевна, Воспитатель	«Основы оказания первой медицинской помощи»
14	Метеева Зульмира Камильевна, Воспитатель	«Основы здорового питания для дошкольников»
15	Осипова Олеся Геннадьевна, Педагог-психолог	«Основы здорового питания для дошкольников» «Профилактика гриппа и острых респираторных вирусных инфекций, в том числе новой коронавирусной инфекции (COVID-19)» «Обеспечение санитарно-эпидемиологических требований к образовательным организациям согласно СП 2.4.3648-20»
16	Петренко Елена Александровна, учитель-логопед	«Раннее обучение чтению детей дошкольного возраста по методике Н.Зайцева»
17	Позднякова Алена Павловна, Воспитатель по лепке	«Обучение навыкам оказания первой помощи»
18	Пушкина Людмила Николаевна, Воспитатель	«Основы здорового питания для дошкольников»
19	Суннари Дарья Михайловна, Воспитатель по образовательной деятельности	«Основы здорового питания для дошкольников»
20	Тимофеева Елена Федоровна, Воспитатель	«Основы здорового питания для дошкольников» «Первая помощь в образовательной организации» «Пальчиковая гимнастика, как средство развития речи детей дошкольного возраста»
21	Ушатова Светлана Станиславовна, Воспитатель	«Основы здорового питания для дошкольников» «Первая помощь в образовательной организации»
22	Ускова Алена Александровна, Воспитатель	«Основы здорового питания для дошкольников» «Легоконструирование и робототехника как средство разностороннего развития дошкольника в условиях реализации ФГОС ДО»
23	Фатина Елена Сергеевна, Музыкальный руководитель	«Навыки оказания первой помощи в образовательных организациях»
24	Хайрова Ирина Юрьевна, Воспитатель	«Основы здорового питания для дошкольников» «Обеспечение санитарно-эпидемиологических требований к образовательным организациям согласно СП 2.4.3648-20» «Профилактика гриппа и острых респираторных вирусных инфекций, в том числе новой коронавирусной инфекции (COVID-19)»

25	Шибанова Алеся Николаевна, Воспитатель	«Основы здорового питания для дошкольников»
26	Юнжакова Надежда Андреевна, Учитель-логопед	«Механизмы формирования типичных речевых, функциональных и миофасциальных дисфункций. Неврологический, психоэмоциональный и соматический аспект» «Мягкие техники миофасциальной коррекции тела. Глубокий релиз в миофасциальной интеграции у лиц с речевой патологией»
27	Яценко Татьяна Николаевна, Учитель-логопед	«Организация и содержание логопедической работы в условиях реализации ФГОС дошкольного образования»
28	Ярахмедова Елена Бабаевна, Воспитатель	«Профилактика гриппа и острых респираторных вирусных инфекций, в том числе новой коронавирусной инфекции (COVID-19)» «Содержание и организация образовательного процесса в дошкольной образовательной организации в соответствии с ФГОС ДО» «Обеспечение санитарно-эпидемиологических требований к образовательным организациям согласно СП 2.4.3648-20»

Участие педагогов в районном методическом объединении

ФИО педагога	Методический материал
Коткова Ольга Николаевна	Представление педагогического проекта для воспитанников раннего возраста «Разноцветные дни»
Яценко Татьяна Николаевна	«Метод ЛФМ в коррекции речевых нарушений по методу О.П.Сахаровской»
Меньшикова Татьяна Васильевна	«Комплексная система работы над развитием слухового внимания воспитанников старшего дошкольного возраста с ТНР»
Петренко Елена Александровна	«Использование метода «Синквейн» при работе с детьми с ОНР»
Хайрова Ирина Юрьевна	Представление педагогического краткосрочного, познавательного-исследовательского проекта «Пейте, дети, молоко – будете здоровы»

Успехи и достижения Учреждения, педагогов и воспитанников

Результаты достижений Учреждения

№ п/п	Название конкурса	Уровень	Результат
1	«Гордость Отечественного образования»	Всероссийский	Победитель
2	«Лучшие детские сады России»		
3	«Лидеры отрасли РФ»		

Результаты успехов воспитанников Учреждения в конкурсах различного уровня

№ п/п	ФИО педагога	Результат (1,2, 3 места)
		Муниципальный уровень (городской)

		«Душа ты наша, масленица»	«Проводы зимы»	«Светлое Христово Воскресенье»	«Дарим радость мамам»	«Ладосшки»	«Мой дом – Россия»	«Детство, опаленное войной»
1	Метеева З.К.	2	3	3	2		2	2
2	Меньшикова Т.В.	3	1	2	1			1
3	Скакун И.Г.		1					1
4	Кононова В.М.			3		2	1	1
5	Веселова Н.Г.		1	3			1	3
6	Ушатова С.С.						3	
7	Агапова А.А.	1		3				
8	Дмитриева И.В.			2				
9	Шибанова А.Н.		2	2	1		3	
10	Иванова Т.И.	2	1	1				
11	Ярахмедова Е.Б.	1	3	1				
12	Суннари Д.М.	2	1				2	
13	Иванова Т.И.	2	1	1				
14	Иванкович Л.В.	1	3			1	2	
15	Хайрова И.Ю.	1	3			1		
16	Пушкина Л.Н.			1	2			2
17	Матюхина О.В.			1				
18	Тимофеева Е.Ф.			3				
19	Фатина Е.С.					1, 2, 3		
20	Кириллова Е.Г.					1, 1, 3		
21	Коткова О.Н.					1, 2		
22	Меленцова О.А.				3		1	
23	Лиханова Ю.А.		3	1, 2				
24	Грицаева Э.Ю.				2			
Муниципальный уровень (Районный)								
«Человек открывает вселенную»								
1, 1, 3								
1	Веселова Н.Г.							
2	Кононова В.М.							
1, 1, 3								
Региональный уровень								
«Мы в ответе за тех, кого приручили»								
1, 2								
1	Кононова В.М.							
2	Грицаева Э.Ю.							
3	Пушкина Л.Н.							
2, 2								
2, 2								
Всероссийский уровень								
		«Удивительный мир животных»		«Синичкин день»		Конкурс чтецов «Праздник новогодний в гости к нам приходит»		
1	Дмитриева И.В.		2, 2		2			
2	Кононова В.М.		1, 2					1
3	Коткова О.Н.							

Участие педагогов в профессиональных конкурсах различного уровня

№ п/п	ФИО педагога	Уровень	Конкурс/тема	Результативность
1	Кононова В.М.	Региональный	«Детские сады детям»/ «Мои инновации в образовании»	Участие
2	Меньшикова Т.В.			
3	Осипова О.Г.			

4	Лиханова Ю.А.			
5	Иванкович Л.В.			
1	Кононова В.М.	Всероссийский	IX Всероссийский конкурс «Воспитатели в России»/ Педагогический проект по обучению грамоте и подготовке к обучению чтения в детском саду «Абвгдейка»	Участие
			«Педагогические таланты России»/ «Методическая разработка занятия по художественно-эстетическому развитию «Города герои»	2 место
			«Педагогика 21 века»/ «Методическая разработка занятия по развитию речи «Составление описательного рассказа по сюжетной картине»	
2	Меньшикова Т.В.		«Академия педагогических проектов Российской Федерации»/ Краткосрочный проект «От куда хлеб пришел?»	1 место
			«Педагогические таланты России»/ Краткосрочный проект «Речные и аквариумные рыбы»	
3	Яценко Т.Н.		«Таланты России»/ Презентация для детей с ОНР «Великие реки России»	2 место
			«Академия педагогических проектов Российской Федерации»/Видеоурок по развитию речи для детей с ОНР «Насекомые»	1 место
			«Педагогические таланты России»/Конспект занятия по обучению грамоте «Дифференциация звуков С-Сь и буква С»	2 место

Вывод: Учреждение полностью укомплектовано административными и педагогическими кадрами, учебно-вспомогательным и обслуживающим персоналом. В учреждении сформирован педагогически грамотный, работоспособный, творческий коллектив. Одним из неперенных условий реализации образовательной программы является мониторинг профессиональной компетентности педагогов. Анализ педагогического состава позволяет сделать вывод о том, что педагогический коллектив имеет достаточно высокий образовательный уровень, педагоги стремятся к постоянному совершенствованию своего профессионального мастерства. Повышение квалификации педагогов осуществляется в соответствии с перспективным планом и запросами педагогов. В 2021 году 4

педагога прошли аттестацию, 1 педагог получил высшую квалификационную категорию и 3 педагога получили первую квалификационную категорию. Соответствие занимаемой должности подтвердили 6 педагогов. Документация по аттестации педагогических работников на соответствие занимаемой должности, хранение копий документов о присвоении категории, ведение записей в трудовых книжках производится своевременно в соответствии с требованиями делопроизводства. Кадровая политика направлена на развитие профессиональной компетентности педагогов. Однако отмечается недостаточное количество педагогов, заинтересованных в аттестации на установление квалификационной категории.

Между работниками Учреждения осуществляется профессиональное общение по совместному планированию и обсуждению событий в группе, достижений детей. Педагоги делятся опытом работы со своими воспитанниками на муниципальном уровне. В результате реализации приоритетного художественно-эстетического направления деятельности Учреждения воспитанники и педагоги активно участвуют в творческих конкурсах различного уровня. Однако не достаточное количество педагогов участвуют в конкурсах педагогического мастерства на различных уровнях, по большей части являясь кураторами творческих конкурсов для воспитанников.

Задачи:

✓ Организация работы по стимулированию педагогов в направлении установления квалификационной категории.

✓ Активизация участия педагогов в конкурсах педагогического мастерства.

Управленческое решение:

✓ Заместителю заведующего Ильичевой Н.Д. разработать план и провести собеседование с педагогами, имеющими достаточные компетенции для аттестации на квалификационную категорию с целью оказания помощи и определения направления педагогической работы.

✓ Методисту Ушатовой С.С. разработать график участия педагогов в конкурсах педагогического мастерства различного уровня.

6. Организация питания.

Рациональное питание детей является одним из важнейших условий, обеспечивающих гармоничный рост, оптимальные параметры развития, устойчивость организма к действию инфекций и других неблагоприятных внешних факторов.

В связи с этим организация питания во время пребывания детей в Учреждении является одним из важных факторов профилактики заболеваний и поддержания здоровья детей. В Учреждении организовано полноценное сбалансированное по белкам, жирам и углеводам, разнообразное по ассортименту и отвечающее физиологическим потребностям растущего организма питание.

Для организации питания в Учреждении имеются функциональные помещения: пищевой блок, кладовые для хранения продуктов питания. Пищевой блок оснащен всем необходимым технологическим и холодильным оборудованием, производственным инвентарем, кухонной посудой.

Питание воспитанников в Учреждении организовано в соответствии с примерным 20-дневным меню и рассчитано с учетом физиологических потребностей в энергии и пищевых веществах для детей всех возрастных групп и рекомендуемых суточных наборов продуктов для питания детей в дошкольных образовательных организациях.

Для воспитанников Учреждения организовано сбалансированное 5-и разовое питание (завтрак, второй завтрак, обед, полдник, ужин). Ежемесячно проводится анализ питания по натуральным нормам.

Производство готовых блюд осуществляется в соответствии с технологическими картами, в которых отражена рецептура, технология приготавливаемых блюд и кулинарных изделий, рассчитана калорийность.

В рацион питания воспитанников включены все основные группы продуктов: мясо, рыба, молоко и молочные продукты, яйца, сливочное и растительное масло, овощи и фрукты, сахар, кондитерские изделия, хлеб, крупа и др. продукты.

Для осуществления контроля организации питания детей, качества доставляемых продуктов и соблюдения санитарно-гигиенических требований при приготовлении и раздаче пищи в Учреждении действует бракеражная комиссия.

Поставку продуктов питания производят специализированные организации. Все поставляемые продукты имеют документы, подтверждающие их происхождение, качество и безопасность, хранятся с соблюдением требований СанПиН.

Питание детей организовано в помещениях групповых комнат.

Для обеспечения преемственности в организации питания родители ежедневно информируются об ассортименте питания ребенка. В каждой возрастной группе на информационном стенде для родителей размещается меню на каждый день.

Вывод: Результаты плановых проверок организации питания в Учреждении свидетельствует о соблюдении всех требований, предъявляемых Санитарными правилами и нормативами (СанПин).

Задачи:

- ✓ В связи с введением новых санитарно-эпидемиологических требований к организации питания населения (СанПин 2.3/2.4.3590-20) осуществить переход на новые нормативы детского питания.

Управленческие решения:

- ✓ Медицинскому работнику Лазаревой Е.С. и делопроизводителю Березиной Е.А. переработать примерное 20-дневное меню в соответствии с новыми нормативами детского питания.

7. Охрана здоровья и медицинское сопровождение.

Одной из приоритетных задач работы Учреждения является сохранение здоровья воспитанников, как физического и психологического, так и эмоционального. Критерием эффективности и качества физкультурно-оздоровительной работы в Учреждении также служат высокие показатели здоровья воспитанников. Оценку состояния здоровья детей проводят на основании текущего анализа по итогам углубленных профилактических осмотров. Профилактические осмотры детей проводятся медицинскими организациями бесплатно в рамках программы обязательного медицинского страхования. Состояние здоровья каждого ребёнка оценивается комплексно с учётом уровня достигнутого физического и нервно-психического развития.

Учреждение обслуживается медицинской организацией ГБУЗ ЛО «Кировская межрайонная больница». За Учреждением закреплён медицинский работник Лазарева Елена Сергеевна.

Для поддержания здоровья и профилактики инфекционных заболеваний в Учреждении проводятся профилактические прививки согласно плану, подготовленному старшей медицинской сестрой педиатрической службы. Постановка и осмотр детей перед прививкой производится направляемой Учреждением бригадой в лице врача-педиатра и медицинской сестры, имеющей доступ к проведению данной процедуры. Также в Учреждении проводится сезонная вакцинация воспитанников и педагогов против гриппа: в 2021 году было вакцинировано 26 воспитанников, это 9% от общего числа детей, и 45 работников, что является низким показателем. Для мониторинга физического развития воспитанников дважды (осенью и весной) в год проводится антропометрические измерения воспитанников.

Физическое развитие воспитанников по результатам антропометрических измерений роста и веса, рассчитанное по сводным центильным таблицам.

- нормальное - 246 воспитанников (87,0%);
- выше среднего - 23 воспитанника (8,0 %);
- ниже среднего - 3 воспитанника (1,0%);
- дефицит массы тела - 3 воспитанника (1,0%);
- избыток массы тела - 23 воспитанника (8,0 %).

Ежегодно осуществляется углубленный осмотр с определением нервно-психического и физиологического развития воспитанников согласно приказу от 10.08.2017 года №514Н «О порядке проведения профилактических медицинских осмотров несовершеннолетних», детям устанавливается группа здоровья, выделяются воспитанники с хронической патологией, состоящие на диспансерном учете.

На диспансерном учете состоит 25 воспитанников:

- с заболеванием системы кровообращения - 2 человека;
- с дерматологическими заболеваниями - 3 человека;
- с заболеваниями органов зрения - 5 человек;
- с заболеваниями костно-мышечной системы - 4 человека;
- с заболеваниями лор-органов - 3 человека;
- с заболеваниями пищеварительной системы - 4 человека;
- с неврологическими заболеваниями - 4 человека.

Часто длительно болеющие дети - 21 ребенок.

Распределение воспитанников по группам здоровья:

- I - 87 человек (30,6,0 %)
- II - 192 человека (67, 6%)
- III - 5 человек (1,7%)
- IV - 1 человек (0,3 %).

Принадлежность ребенка к какой-либо группе здоровья учитывается педагогами и медицинским работником Учреждения, что позволяет с рациональностью подходить к построению учебно-воспитательно процесса и оздоровлению. С родителями и детьми проводятся беседы о вредных и полезных продуктах, о пользе различных блюд, о соблюдении режима питания детей в выходные дни. В детском саду ведётся разъяснительная работа с родителями по проведению иммунопрофилактики против инфекции, предусмотренной календарем прививок. В период сезонного подъёма заболеваемости ОРВИ усиливается утренний фильтр с проведением термометрии воспитанникам и родителям, при уборке помещений используются эфирные масла

эвкалипта или пихты, как компонент ароматерапии. В течение всего года воспитанники получают оздоровительную процедуру - «Кислородный коктейль».

Ежедневно в группах проводится профилактика заболевания зубов путем:

- в младших группах - полоскания полости рта после обеда;

- в средних, старших и подготовительных группах - чистки зубов после обеда.

Учет посещаемости и заболеваемости в Учреждении ведется ежедневно в каждой группе, медицинским работником регистрируются все сведения о заболевших детях, указывается их возраст, диагноз, продолжительность болезни, дата заболевания и дата выздоровления. Полученные данные позволяют провести анализ заболеваемости в Учреждении в целях более эффективной профилактики. Регулярно на медико-педагогических совещаниях и заседаниях Педагогического Совета обсуждаются результаты посещаемости и заболеваемости детей каждой группы.

Анализ заболеваемости в Учреждении проводится на основе предоставляемых справок. В 2021 году заболеваемость в дошкольных группах составила 16,11 дня на одного ребенка.

Вывод: Администрацией и педагогами Учреждения реализуются эффективные способы сохранения и укрепления здоровья воспитанников, активно привлекаются родители к оздоровлению детей, приобщению их к здоровому образу жизни.

Задачи:

✓ Усиление санитарно-просветительской работы по профилактике ОРВИ и гриппа среди работников, воспитанников и родителей.

Управленческие решения:

✓ Медицинскому работнику Лазаревой Е.С. вести просветительскую работу с родителями по вакцинации против гриппа используя выступления на родительских собраниях групп.

8. Обеспечение безопасности и материально-технические условия организации развивающей предметно-пространственной среды.

1. В Учреждении сформирован и действует Паспорт безопасности.
 2. Охрана Учреждения осуществляется подразделением Росгвардии с использованием сигнализации «Тревожная кнопка».
 3. В Учреждении установлено и обслуживается специализированной организацией видео наблюдение территории Учреждения по периметру здания.
 4. Охрана в здании Учреждения и на территории осуществляется круглосуточно в дневное время силами физической охраны специализированной охранной организации, в вечернее и ночное время, в выходные и нерабочие праздничные дни -штатным сторожем; дежурный пост находится около центральных входных дверей в здание.
 5. В Учреждении осуществляется административное дежурство из числа лиц административного и учебно-вспомогательного персонала по графику.
 6. В Учреждении действует контрольно-пропускной режим, регламентированный Положением.
 7. В Учреждении оборудована и обслуживается специализированной организацией автоматическая пожарная сигнализация с выводом сигнала на пульт ближайшего отделения пожарной службы (ОПС) и на пульт ЦАСПИ (центральной автоматической системы передачи извещений).
 8. Система оповещения о пожаре ЦАСПИ обслуживается специализированной организацией.
 9. Учреждение оборудовано эвакуационным аварийным освещением, разработаны, утверждены и размещены наглядно планы эвакуации.
 10. В Учреждении создана рабочая группа по противодействию терроризму и экстремизму, действия которой регламентируются соответствующим Положением.
 11. В Учреждении действуют Инструкции «О мерах антитеррористической безопасности».
 12. В комплексном годовом плане образовательной деятельности имеются планы мероприятий по противодействию терроризму и экстремизму, и профилактике дорожно-транспортных происшествий.
 13. Здание Учреждения имеет наружное освещение территории в темное время суток: на крыше установлены светильники по периметру здания, на всех прогулочных участках установлены столбы освещения.
 14. В Учреждении разработана декларация пожарной безопасности.
 15. Регулярно проводятся тренировки по эвакуации воспитанников и работников.
 16. Территория соответствует нормам безопасности и гигиеническим нормам, и правилам: подстриженные кусты, чистые покрашенные бордюры, чистые дорожки и прогулочные участки, своевременная расчистка снега, посыпанные песком дорожки.
- Учреждение располагает отдельными спальнями, большими, на 4 умывальника, гигиеническими комнатами, раздевальными и игровыми. Все помещения просторные и оптимально удовлетворяют потребности детей в двигательной активности. Группы раннего возраста оборудованы кроватями-манежами и горшечными.
- Групповые комнаты оснащены современным игровым оборудованием. Созданы уголки для проведения сюжетно-ролевых игр, для различных видов деятельности: изобразительной, театрализованной, музыкальной, физической, все это позволяет решать педагогические задачи и создает условия для всестороннего развития детей.
- В каждой возрастной группе имеются дидактические игры, пособия, игрушки, методическая и художественная литературы, необходимые для организации различных видов деятельности детей.
- В 5 группах установлено мультимедийное оборудование, в группах дошкольного возраста и группе кратковременного пребывания интерактивное оборудование, в одной группе установлена интерактивная панель, что обеспечивает доступ к информационным системам и информационно-коммуникативным сетям.
- Материально-техническая база детского сада постоянно совершенствуется, изменяется и пополняется в соответствии с требованиями и нормами обеспечения содержания детей и организации образовательного пространства. Основные критерии организации образовательной среды: безопасность; комфортность; соответствие возрастным возможностям; развивающая направленность; доступность для использования детьми; эстетичность оформления.

Модель образовательного пространства

Базовые компоненты	Объекты	Количество
Административный комплекс	- кабинет заведующего	1
	- методический кабинет	1
	- канцелярия	1
	- административно-хозяйственный кабинет	1
Учебно-методический комплекс	- библиотека	1
	- логопедические кабинеты	3
	- кабинет педагога-психолога	1
	- физкультурный зал	1
	- музыкальный зал	1
	- дизайн-студия	1
	- групповые игровые помещения	12
Комплекс обеспечения жизнедеятельности	- пищевой блок	1
	- прачечная	1
	- электрощитовая	1
	- служебные санитарные помещения	2
	- спальные групповые помещения	12
	- туалетные и умывальные комнаты	12
Оздоровительный комплекс	- медицинский кабинет	1
	- процедурный кабинет	1
	- изолятор	1
	- прогулочные игровые площадки	12
	- спортивная площадка	1
	- прогулочные веранды- тентовые навесы	12

За счет бюджетных средств в 2021 году было приобретено:

1. мягкий инвентарь – детские простыни 55 шт. - **10 440,00;**
2. моющие и дезинфицирующие средства, средства гигиены - **74 537,24;**
3. хозяйственные и строительные материалы - **10 700,0**
4. медикаменты - **10 000,00;**
5. ультрафиолетовый стерилизатор для системы водоочистной на пищевом блоке - **7 000,00;**
6. полка навесная для кладовой пищевого блока 2 шт. - **4 368,00;**
7. экран для музыкального зала - **4 820,00;**
8. Песок намывной для детских песочниц - **20 000,00;**
9. Светильники светодиодные уличные на крышу здания- **36000,00.**
10. демонстрационные стеллажи 8 шт. на сумму - **89 297,81;**
11. детские игрушки - **19 191,00;**
12. тентовые навесы – веранды на прогулочные участки групп № 2, 5,6 – 3 шт. - **823 500,00;**
13. песочницы на прогулочные участки групп № 5,9 - **50 000,00;**
14. МФУ лазерное CANON для канцелярии – **20 008,00;**
15. системный блок ASUS и монитор для канцелярии - **62 968,19;**
16. программно-аппаратный комплекс интерактивный «Колибри» в гр. № 7 - **310 000,00;**
17. шкаф детский 5 секций в раздевалльные помещения гр. № 3, 5, 6 - **60 498,00;**
18. скамьи детские в раздевалльные помещения гр. № 3, 5, 6 - **7 500,00;**
19. речевые карты - **11 100,00;**
20. комплект интерактивных программ «Сова плюс» для групп № 8,9,11,12 - **100 000,00;**
21. служебные и учебные канцелярские товары, бумага для ксерокса - **718 612,56.**

В целях улучшения материально – технического обеспечения Учреждения в 2021 году привлекались внебюджетные средства, за счет которых было приобретено:

Целевые благотворительные пожертвования (имущественные пожертвования):

1. Детский костюм «Восточный» и головные уборы в количестве 2 штук «Бескозырка» на сумму - 2 000,00;
2. Детский костюм «Король», детские фартуки в количестве 6 штук и детские поварские колпаки в количестве 6 штук на сумму - 2000,00;
3. Два детских гимнастических костюма и детский костюм «Кошечка» на сумму - 1500,00;
4. Трибуна для выступлений на сумму - 3994,00;
5. Детские костюмы «Снеговик», «Львенок», «Сеньор Помидор», «Восточный», «Придворный паж» на сумму - 2 800,00;
6. меховой коврик под елку на сумму - 1269,00;
7. Два комплекта «Парик и борода для Деда Мороза» на сумму - 3087,00.

Платные образовательные услуги:

1. Халаты из смесовой ткани для младших воспитателей 16 штук - 6400,00;
2. Халаты рабочие женские синие для уборки туалетов 12 штук - 5244,00;
3. Видеокамера - 34999,00;
4. Для видеокамеры:
 - сумка - 1299,00,
 - карта памяти - 1350,00,
 - штатив - 2599,00на сумму - 5248,00;
5. Хозяйственные товары (антисептик, мыло и пр.) - 14 350,22;
6. Вуаль 18 м, нитки, тесьма в игровое помещение группы № 6 - 5676,00;
7. Наволочки 85 шт. по цене 120,00 на сумму -10200,00;
8. Одноразовые стаканы и ложки для кислородного коктейля - 1999,70;
9. Дипломы для выпускников на сумму - 8160,00.

Родительская плата группы кратковременного пребывания:

1. Облучатели ОРУБл 3-5 «КРОНТ» (Дезар-5) настенные 7 шт. в игровые помещения групп № 2,3,5,6,9,12 и в дизайн студии -140 000,00.

Вывод:

Безопасность Учреждения имеет достаточную техническую оснащенность. Ограждение территории Учреждения требует замены. Охрана жизни и здоровья детей является одной из основных задач Учреждения. Учебно-методическое обеспечение в Учреждении в достаточной степени соответствует реализуемым образовательным программам.

В учреждении создана материально-техническая база для жизнеобеспечения и развития детей, ведется систематическая работа по ее укреплению. Материально –техническая база соответствует действующим санитарным и противопожарным нормам, нормам охраны труда работников Учреждения. Эффективное использование бюджетных и внебюджетных средств позволяет улучшать условия пребывания воспитанников и обеспечивает достойные условия реализации образовательного процесса.

Задачи:

✓ Дальнейшее пополнение предметно-развивающей среды дидактическим материалом и наглядными пособиями.

✓ Установка нового ограждения территории Учреждения.

✓ Приобретение рециркуляторов воздуха Дезар-5 на группы.

✓ Расширение спектр интерактивного и цифрового оборудования в группах.

Управленческие решения:

✓ Заведующему хозяйством Орловой Н.М. направить повторную заявку учредителю на установку нового ограждения территории Учреждения с приложением сметы.

✓ Заведующему хозяйством Орловой Н.М. включить в график закупок и обеспечить приобретение рециркуляторов воздуха Дезар-5 в группы №1, 4,7,8,10,11, цифровую панель в группу №10 и мультимедийное оборудование в группы №2,3,6.

II. Результаты анализа показателей деятельности.

Составлено на основании Приказа Министерства образования и науки РФ от 10.12.2013 года №1324 «Об утверждении показателей деятельности образовательной организации, подлежащей самообследованию»

№ п/п	Показатели	Единица измерения
1.	Образовательная деятельность	
1.1	Общая численность воспитанников, осваивающих образовательную программу дошкольного образования, в том числе:	290 человек
1.1.1	В режиме полного дня (8-12 часов)	264 человек
1.1.2	В режиме кратковременного пребывания (3-5 часов)	26 человек
1.1.3	В семейной дошкольной группе	0 человек
1.1.4	В форме семейного образования с психолого-педагогическим сопровождением на базе дошкольной образовательной организации	0 человек
1.2	Общая численность воспитанников в возрасте до 3 лет	42 человек
1.3	Общая численность воспитанников в возрасте от 3 до 8 лет	248 человек
1.4	Численность/удельный вес численности воспитанников в общей численности воспитанников, получающих услуги присмотра и ухода:	290/100 человек/%
1.4.1	В режиме полного дня (8-12 часов)	264/91% человек/%
1.4.2	В режиме продленного дня (12-14 часов)	0/0 человек/%
1.4.3	В режиме круглосуточного пребывания	0/0 человек/%
1.5	Численность/удельный вес численности воспитанников с ограниченными возможностями здоровья в общей численности воспитанников, получающих услуги:	66/23% человек/%
1.5.1	По коррекции недостатков в физическом и (или) психическом развитии	66/23% человек/%
1.5.2	По освоению образовательной программы дошкольного образования	66/23 человек/%
1.5.3	По присмотру и уходу	66/23 человек/%
1.6	Средний показатель пропущенных дней при посещении дошкольной образовательной организации по болезни на одного воспитанника	16,11 дня
1.7	Общая численность педагогических работников, в том числе:	33 человека
1.7.1	Численность/удельный вес численности педагогических работников, имеющих высшее образование	27/ 82 человек/%
1.7.2	Численность/удельный вес численности педагогических работников, имеющих высшее образование педагогической направленности (профиля)	27/ 82 человек/%

1.7.3	Численность/удельный вес численности педагогических работников, имеющих среднее профессиональное образование	6/18 человек/%
1.7.4	Численность/удельный вес численности педагогических работников, имеющих среднее профессиональное образование педагогической направленности (профиля)	6/18 человек/%
1.8	Численность/удельный вес численности педагогических работников, которым по результатам аттестации присвоена квалификационная категория, в общей численности педагогических работников, в том числе:	15/45 человек/%
1.8.1	Высшая	6/18 человек/%
1.8.2	Первая	9/27 человек/%
1.9	Численность/удельный вес численности педагогических работников в общей численности педагогических работников, педагогический стаж работы которых составляет:	33/100 человек/%
1.9.1	До 5 лет	8/24 человек/%
1.9.2	Свыше 30 лет	1/3 человек/%
1.10	Численность/удельный вес численности педагогических работников в общей численности педагогических работников в возрасте до 30 лет	1/3 человек/%
1.11	Численность/удельный вес численности педагогических работников в общей численности педагогических работников в возрасте от 55 лет	1/3 человек/%
1.12	Численность/удельный вес численности педагогических и административно-хозяйственных работников, прошедших за последние 5 лет повышение квалификации/профессиональную переподготовку по профилю педагогической деятельности или иной осуществляемой в образовательной организации деятельности, в общей численности педагогических и административно-хозяйственных работников	36/100 человек/%
1.13	Численность/удельный вес численности педагогических и административно-хозяйственных работников, прошедших повышение квалификации по применению в образовательном процессе федеральных государственных образовательных стандартов в общей численности педагогических и административно-хозяйственных работников	35/97% человек/%
1.14	Соотношение «педагогический работник/воспитанник» в дошкольной образовательной организации	1/9 человек/человек
1.15	Наличие в образовательной организации следующих педагогических работников:	да
1.15.1	Музыкального руководителя	да
1.15.2	Инструктора по физической культуре	да
1.15.3	Учителя-логопеда	нет
1.15.4	Учителя- дефектолога	да
1.15.5	Педагога-психолога	
2.	Инфраструктура	

2.1	Общая площадь помещений, в которых осуществляется образовательная деятельность, в расчете на одного воспитанника	2,9 кв.м.
2.2	Площадь помещений для организации дополнительных видов деятельности воспитанников	188,7 кв.м.
2.3	Наличие физкультурного зала	да
2.4	Наличие музыкального зала	да
2.5	Наличие прогулочных площадок, обеспечивающих физическую активность и разнообразную игровую деятельность воспитанников на прогулке	да

Заместитель заведующего

Методист

Н.Д. Ильичева

С.С. Ушатова

Пролито и пронумеровано

2 листов / 2

скреплено печатью

Заведующий М. Д. Филиппова

